

DAN-OLOF ROTH
JOHAN ARONSSON*

Arbetslöshetsersättnings påverkan på arbetslösheten – en svensk studie

Arbetslösheten i Sverige är idag historiskt sett mycket hög, delvis på grund av den allmänna nedgången i världskonjunkturen, men även på grund av förändrade finanspolitiska mål och strategier. De senaste årens ökning av arbetslösheten tenderar att leda till strukturförändringar inom gruppen arbetslösa. Dessutom påverkar nivåerna på arbetslöshetsersättningen (i fortsättningen förkortad AE) och det ökade utbudet av arbetsmarknadspolitiska åtgärder benägenheten att söka arbete.¹

I denna artikel ämnar vi beskriva och diskutera den svenska arbetsmarknadens struktur med avseende på arbetslöshetstider under perioden januari 1990 till mars 1993. Dessutom visar vi karaktären på de arbetslösas beteende vad avser deras utflöde till arbete respektive arbetsmarknadspolitiska åtgärder.

Undersökning av AEs effekter i Sverige

Vår undersökning syftar till att visa hur de arbetslösa har påverkats av olika typer av ersättningar och åtgärder under de senaste fyra åren.² Edin och Holmlund [1990:3] har gjort en liknande studie fast över en längre tidsperiod. Som orientering visas först hur arbetslöshetens struk-

tur har förändrats under mätperioden 900101–930301. Indelningen i den åldersstruktur vi valt beror på att ersättningstiden varierar med åldern enligt:

Typ av ersättning	Ålder	Ersättning erhålls i:
a) A-kassa	54 år och yngre	300 dagar
b) KAS	54 år och yngre	150 dagar
c) saknar ersättning	54 år och yngre	---

Arbetslöshetens struktur i Sverige

I och med konjunkturnedgången sedan mätperiodens början har antalet vakanser minskat något medan stocken arbetslösa ökat markant, vilket i sin tur har lett till att netto-vakans-talen har minskat drastiskt. Detta förmodar vi är en av anledningarna till att sannolikheten att erhålla jobb har minskat över tiden. Vår undersökning visar att utflödet till arbete varit relativt konstant över tiden, de variationer som förekommer inträffar nästan alltid i juli respektive december månad. Om man förutsätter att de flesta arbetssökande får arbete genom arbetsförmedlingen är kanske tillsättningen av ca tiotusen personer per månad den kapacitet ar-

Fil kand DAN-OLOF ROTH är högskoleadjunkt vid Högskolan i Kalmar.

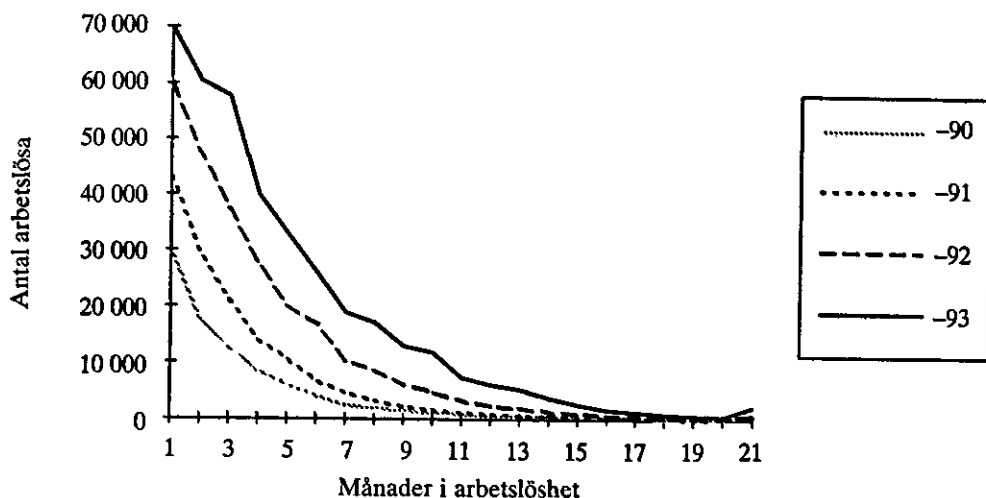
Fil kand JOHAN ARONSSON studerar vid Nationalekonomiska institutionen, Lunds universitet.

* Vi vill tacka Anders Forslund och Inga Persson för värdefulla synpunkter och kommentarer.

¹ Se Atkinson & Micklewright [1991] för en sammanfattande studie.

² För utförligare redovisning hänvisas till vår trebetygsuppsats (Aronsson & Rooth [1993]).

Figur 1 Arbetslöshetens struktur med avseende på arbetslöshetstider för gruppen 54 år och yngre.



Not: Figuren avser ett genomsnitt för de tre första månaderna respektive år.

betsförmedlingen klarar av. Tittar man på hur utflödet till åtgärder har förändrats observerade vi att dessa ökat dramatiskt de senaste åren. Denna ökning av åtgärder åt de arbetslösa hänger givetvis samman med den ökade mängden arbetslösa.

Går vi vidare och undersöker hur strukturen ser ut med avseende på kort- eller långtidsarbetslösa observerar vi att det skiljer sig med åldern.³ I Figur 1 ser vi att större delen av arbetslösheten för den yngre gruppen är korttidsarbetslöshet samt att stocken av arbetslösa ökat över tiden. Det intressanta är att ökningen skett genom en parallell-förflyttning bort från origo, och därmed är korttidsarbetslöshetsstrukturen intakt. Detta får ses som något positivt.

Till skillnad från föregående åldersgrupp är de äldres struktur betydligt mer oroväckande. Den präglas av svagt slutande kurvor och därmed en större del långtidsarbetslösa (Figur 2).

Även här har arbetslösheten ökat genom en parallell-förskjutning bort från origo men den flackare lutningen gör att andelen långtidsarbetslösa ökat. Denna ökning av långtidsarbetslösa är framför-

allt märkbar mellan 1992 och 1993.

Sammanfattningsvis kan sägas att strukturen för de äldre arbetslösa ser oroväckande ut med en ökande långtidsarbetslöshet medan den för den yngre gruppen ser något mer positiv ut eftersom korttidsarbetslösheten klart dominerar.

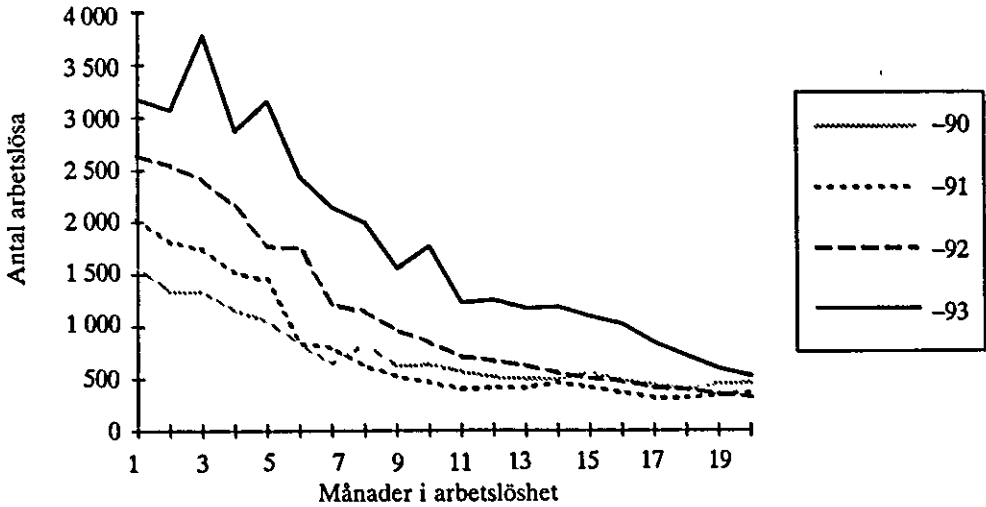
Utflödet till arbete är konstant trots det minskande vakansnettot medan däremot utflödet till åtgärder i absoluta tal ökar markant.

Hur påverkas de arbetslösa av AEs nivå?

För att klara ut frågeställningen om hur de arbetslösa påverkas av AEs nivå har vi jämfört grupper med olika ersättningsstyper med gruppen som saknar ersättning. De som erhåller A-kassa har högre ersättning än de som erhåller KAS. För varje grupp och för alla olika arbetslöshetsstider (1 till 20 månader) har vi räknat ut andelen som fått arbete. Ett månadssnitt för de

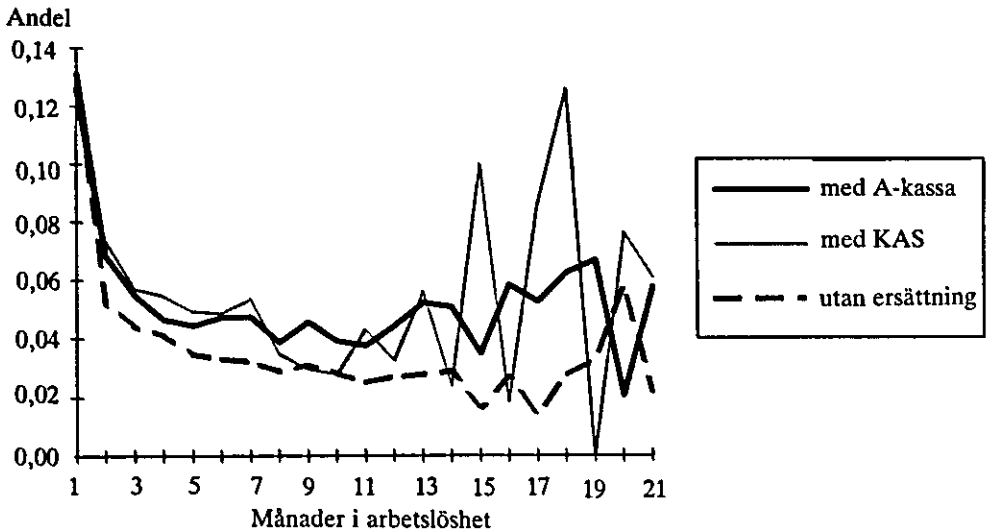
³ Med korttidsarbetslöshet avser vi här de som är arbetslösa mindre än 6 månader. Långtidsarbetslöshet avser mer än 6 månader.

Figur 2 Arbetslöshetens struktur med avseende på arbetslöshetstider för gruppen 55 år och äldre.



Not: Figuren avser ett genomsnitt för de tre första månaderna respektive år.

Figur 3 Andel av de arbetslösa som fått arbete efter viss tid i arbetslöshet, uppdelat på ersättningskategori. Månadsgenomsnitt för 1:a kvartalet 1990 och 1991.



Not: Avser alla anmälda på arbetsförmedlingarna upp till 54 år.

första kvartalet 1990 och 1991 visar att arbetslösa som erhåller A-kassa eller KAS får jobb i större omfattning än de utan ersättning oavsett hur länge de varit arbetslösa (se *Figur 3*). Detta stämmer ej med den traditionella jobb-sök-teorin. Enligt

denna skulle arbetslösa som uppstår ersättning ha en lägre sökkostnad och därmed söka arbete under längre perioder.⁴

⁴ Se Katz & Meyer [1990].

Andelen som får arbete skulle då vara lägre för denna grupp.

Det är svårt att veta om den effekten beror på sökintensiteten hos den arbetslöse eller på efterfrågan från arbetsmarknaden. Det omvända resultatet kan t ex förklaras av att:

- 1) Gruppen utan ersättning till större delen består av personer som ej arbetat tidigare och därmed väljs bort av arbetsgivarna alternativt inte söker lika effektivt som de som haft arbete förut.
- 2) Återanställningsavtal kan antas vara frekventare i branscher med högre andel A-kassa-anslutna arbetstagare, alternativt att de med större erfarenhet erbjuds återanställningsavtal i högre grad än nyanställda som saknar erfarenhet.
- 3) De som ej är berättigade någon ersättning har inga krav på sig från arbetsförmedling, fack etc att söka jobb.
- 4) De utan ersättning har finansiering från annat håll, t ex svartjobb, socialbidrag, maka/make/föräldrar etc och har därför inte samma behov av ett arbete.
- 5) Ersättningen finansierar sökkostnaden, vilket gör att de som har ersättning söker effektivare och därmed får jobb i större utsträckning.

Skillnaden existerar dock ej för mätperioden 1992-93 då kurvorna konvergerar på en betydligt lägre nivå än tidigare. Det är med andra ord färre människor som får jobb under den senare perioden. Att kurvorna konvergerar antas bero på att andra, starkare orsaker än nyss nämnda bestämmer vilka som får och inte får jobb. Dessa kan t ex vara kontakter, personliga egenskaper mm. Gemensamt för båda mätperioderna är att andelen som får jobb är kraftigt avtagande under de första två månaderna, för att sedan vara någorlunda konstant. Vi kan konstatera

att under perioden 1990-91, då efterfrågan på arbetsmarknaden var relativt stor, var andelen som fick jobb större hos de grupper som uppbar någon form av ersättning.

Hur påverkar AE-periodens längd de arbetslösas beteende?

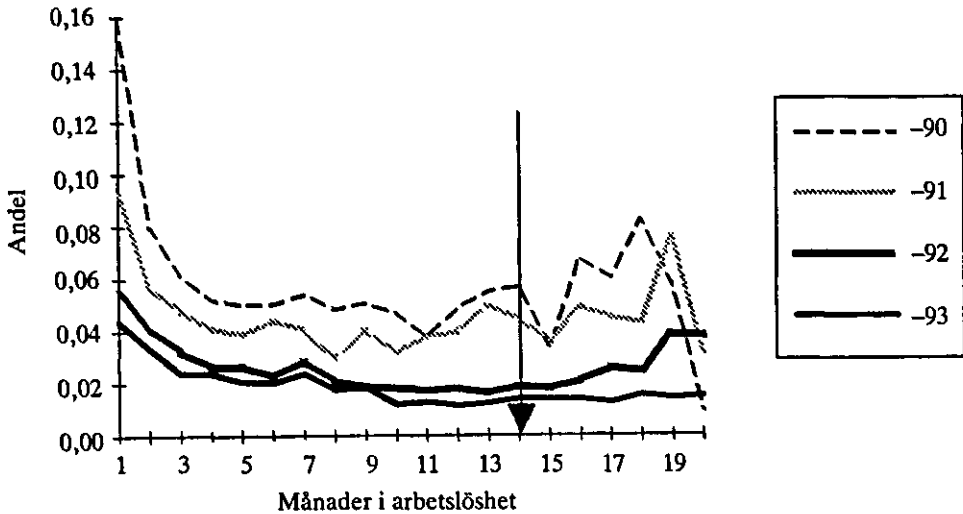
Följande undersökning⁵ visar för varje år hur andelen arbetslösa som erhåller arbete varierar över inskrivningstiden. Avsikten är att, för de ersättningsberättigade arbetslösa, finna en ökning vid ersättningsperiodens slut.⁶ En sådan ökning skulle innebära att de arbetslösa väntar med att söka arbete tills ersättningsperioden är slut. I gruppen upp till 54 år finns en ökning i andelen som fått jobb mellan den elfte månaden och ersättningsperiodens slut, (den fjortonde månaden) för 1990 och 91, då efterfrågan fortfarande var hög på arbetsmarknaden. 1992 och 93 finns ingen sådan ökning (se Figur 4).

När vi jämför gruppen som erhåller AE med gruppen utan ersättning ser vi att för den senare är andelen som får jobb i stort sett konstant från den tredje månaden, till mätperiodens slut. Antagandet att ersättningsberättigade arbetssökande förväntas söka intensivare vid ersättningsperiodens slut uppfylls för A-kassaberättigade under 55 år, under perioden 1990-91, det vill säga då efterfrågan var relativt hög syns en ganska tydlig effekt. Eftersom det sker en förändring av sökintensiteten vid AEs slut fortsätter vi studien för att se vart de

⁵ Se även Holmlund, Löfgren & Engström, [1989].

⁶ Då endast arbetsdagar, det vill säga vardagar, räknas som ersättningsdagar har vi, för att få fram efter hur många månader ersättningsperioden tar slut, dividerat antalet dagar med 21,6 (genomsnittligt antal arbetsdagar/månad). För gruppen 55 år och äldre som uppbar KAS, respektive de utan ersättning, är populationen för liten för att undersökningen skall kunna få någon signifikans.

Figur 4 Andel arbetslösa under 55 år med A-kassa som fått arbete efter olika tider i arbetslöshet.



Not: Pilen visar var ersättnings-perioden tar slut. Figuren avser ett genomsnitt för de tre första månaderna respektive år.

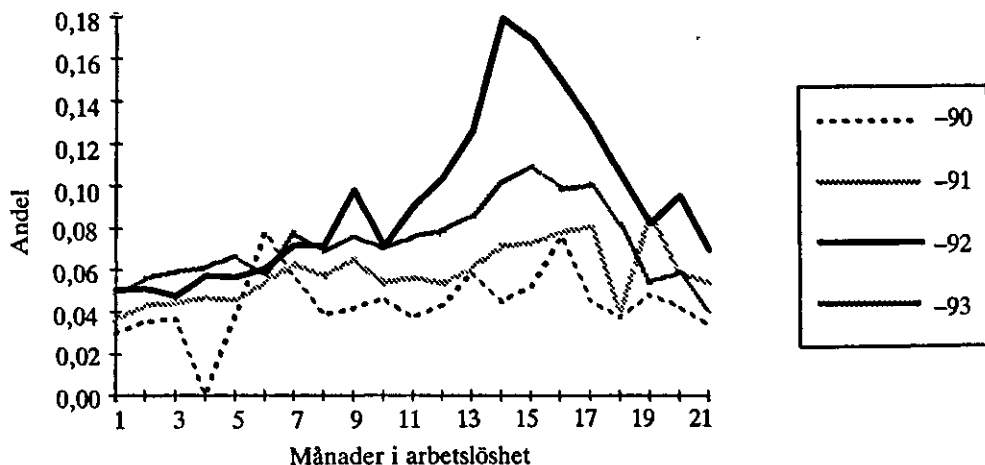
arbetssökande har tagit vägen vid dåligt efterfrågetryck. Om orsaken till att den arbetslöse accepterar en åtgärd, är att bli berättigad en period med ersättning av något slag, skulle de som saknar ersättning ta en åtgärd så fort som möjligt, medan de som har ersättning skulle vänta till ersättningsperiodens slut för att bli berättigade en ny period. Här nedan visas hur andelen som tar åtgärder varierar över tiden för två grupper; de som erhåller A-kassa samt de som saknar ersättning. Båda mätningarna är gjorda för 54-åringar och yngre. För gruppen med A-kassa når andelen som tar åtgärder sin topp vid den fjortonde månaden för 92 och 93. Även för 90 och 91 sker en ökning fram till ersättningsperiodens slut (se Figur 5). Ökningen tilltar under mätperioden.

Övergår vi till gruppen utan ersättning ser vi i Figur 6 att andelen som tar åtgär-

der i denna grupp är under de första nio arbetslöshetsmånaderna större än för gruppen med A-kassa. Cirka 50 procent av dessa arbetslösa har inom 5 månader övergått till någon form av åtgärd jämfört med hälften så många av de som har A-kassa. Tolkningen av detta kan göras på olika sätt:

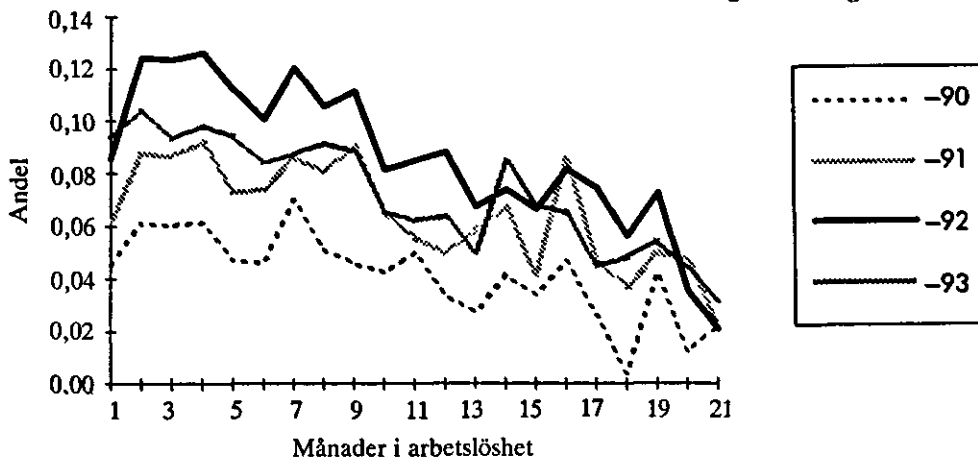
- 1) De arbetslösa skriver in sig på arbetsförmedlingen endast i syfte att delta i en åtgärd för att kunna bli berättigade en ny period A-kassa. Detta kan även förklara ökningen av andelen arbetslösa som uppstår ersättning.
- 2) Arbetsförmedlingen prioriterar vissa grupper av arbetslösa för åtgärder – de som nyss blivit utförsäkrade samt ungdomar som varit arbetslösa mer än en månad.

Figur 5 Andel av A-kassa-berättigade arbetslösa som övergår till "åtgärd".



Not: Figuren avser ett genomsnitt av de tre första månaderna respektive år och gäller individer upp till 55 år.

Figur 6 Andel av ej ersättningsberättigade arbetslösa som övergår till "åtgärd".



Not: Figuren avser ett genomsnitt av de tre första månaderna respektive år och gäller individer upp till 55 år.

Sammanfattning

Arbetslösheten har under mätperioden ökat kraftigt. Detta har fått till följd att andelen arbetslösa som flyttats till åtgärder har ökat drastiskt medan utflödet till arbete i absoluta tal varit konstant. Strukturen, med avseende på arbetslöshetstiden, har bibehållits för den yngre gruppen (upp till 54 år) där större delen är korttidsarbetslösa. Den äldre gruppen (55

år-) har relativt fler långtidsarbetslösa, något som förvärrats under mätperioden.

Ersättningens nivå

Vid en sänkning av ersättningsnivån kommer de arbetslösa med ersättning att möta en högre förväntad avkastning av arbete och kommer därför i högre grad att söka arbete. Mot detta talar vår undersökning av ersättningsnivåns påverkan på arbets-

lösheten. Den visar att personer med högre ersättning haft lättare att få jobb i ett högt efterfrågeläge.

Vi ser två huvudorsaker till detta:

- 1) Arbetslösa som har rätt till AE kan tänkas stå närmare arbetsmarknaden; kraven för att få ersättning betonar detta. Det krävs också att man verkligen söker arbete för att få ersättning.
- 2) Ersättningen kan finansiera sökningen så att mer ersättning ger effektivare sökning.

Effekterna av en förändring i ersättningsnivån beror därmed på vilken av dessa orsaker som har störst betydelse. Ökade krav för att få ersättning skulle kunna vara ett viktigt komplement till sänkningen av ersättningsnivån.

Ersättningsperiodens längd

För att se om längre ersättningsperioder bidrar till längre arbetslöshetsperioder har vi undersökt hur andelen av de arbetslösa, som fått arbete, varierat med arbetslöshetsperiodens längd. Avsikten har varit att undersöka om det förekommer en ökning vid ersättningsperiodens slut. En sådan ökning skulle visa att arbetslösa som uppstår AE väntar med att söka arbete tills ersättningsperioden tagit slut.

För A-kassa-berättigade under 55 år har en sådan ökning uppfattats, dock endast vid hög efterfrågan. I gruppen utan ersättning existerar ingen sådan ökning. Vid låg efterfrågan på arbetsmarknaden kan det antas att denna ökning istället återspeglas i utflödet till åtgärder, då dessa berättigar till ny ersättning. För gruppen under 55 år som erhåller A-kassa har vi vid ersättningsperiodens slut funnit en betydande ökning av andelen som erhåller åtgärder. Denna ökning har dessutom tilltagit med tiden i takt med att motsvarande effekt vad gäller det relativa utflödet till arbete har avmattats. Utflö-

det till åtgärder för de som saknar ersättning ligger på samma nivå (vid motsvarande tidpunkt) och faller därefter något.

Tillsammans kan dessa två iakttagelser tolkas som att AE bidrar till att arbetslösa söker arbete i större omfattning vid ersättningsperiodens slut, samt att en högre ersättning (A-kassan är högre än KAS) späder på denna effekt. Längre ersättningsperioder skulle därmed bidra till att fördröja denna ökning, vilket skulle leda till längre arbetslöshetsperioder och en högre arbetslöshet.

Referenser

- Aronsson, J & Rooth, D, [1993], "Arbetslöshetsersättningens påverkan på nivå och längd", trebetygsuppsats vid Ekonomihögskolan i Lund.
- Atkinson, A & Micklewright, J, [1991], "Unemployment Compensation and Labor Market Transitions a Critical Review", *Journal of Economic Literature*, vol 29, s 1679-1727.
- Atkinson, A & Micklewright, J, [1985], "Unemployment Benefits and Employment Duration", Occasional Paper, London School of Economics.
- Björklund, A, [1978], "On the Duration of Unemployment in Sweden, 1965-76", *Scandinavian Journal of Economics*, vol 80, s 421-448.
- Edin, P-A & Holmlund, B, [1990:3], "Unemployment, Vacancies, and Labour Market Programmes: Swedish Evidence", Working Paper, Uppsala University.
- Holmlund, B, Löfgren, K-G & Engström, L, [1989], *Trade Unions, Employment, and Unemployment Duration*, Clarendon Press, Oxford.
- Katz, L & Meyer, B, [1990], "The Impact of Potential Duration of Unemployment Benefits on the Duration of Unemployment", *Journal of Public Economy*, vol 41, s 45-72.
- Narendranathan, W, [1989], *Probability of Leaving Unemployment*, University of Warwick.