

VILLY BERGSTRÖM
KARL-GUSTAF LÖFGREN

Arbetsmarknadspolitik under krisen?*

Lars Calmfors och SNS-ekonomerna anser att man med hänsyn till ogynsamma effekter på lönebildningen inte bör sätta in arbetsmarknadspolitik för att hindra verkningarna av den svenska kostnadskrisen. Villy Bergström och Karl-Gustaf Löfgren har granskat det empiriska underlaget bakom deras bedömning och de kommer till en annan slutsats.

Konjunkturen har försvagats mycket snabbt sedan i höstas. Den orimliga överhettningen med arbetslöshetsstal som lägst 1,3 procent i genomsnitt i riket och kanske under 0,5 procent i Stockholmsregionen har ersatts av stigande, öppen arbetslöshet, som snart hotar att bli ett socialt problem.

En grupp nationalekonomer företrädna av Lars Calmfors och SNS Konjunkturråd argumenterar mot att på ett lika tidigt stadium som vid tidigare konjunkturedgångar – vid cirka 2–3 procent öppen arbetslöshet – sätta in arbetsmarknadspolitiska åtgärder och andra ekonomisk-politiska medel för att motverka öppen arbetslöshet. SNS-ekonomerna kan tänka sig arbetsmarknadspolitiska insatser först vid mycket hög öppen arbetslöshet¹, och då helst arbetsmarknadsutbildning i stället för beredskapsar-

bete. Calmfors [1991] nämner intervallet 4–5 procent öppen arbetslöshet som den gräns där ekonomisk-politiska åtgärder skall sättas in, men i hans fall är det inte frågan om arbetsmarknadspolitik, utan generella ekonomisk-politiska åtgärder i form av en förannonserad sänkning av arbetsgivaravgiften finansierad med en sänkning av de offentliga utgifterna. Med andra ord, en sk intern devalvering för att höja industrins konkurrenskraft.

Bakgrunden är bedömningen att ackommodation via arbetsmarknadspolitik har starka återhållande effekter på en nödvändig anpassning av kostnadsläget. Man är därför villig att ta de väldokumenterade sociala och samhällsekonomiska problem som en hög arbetslöshet innebär för att snabbt få ner inflationstakten och långsiktigt stärka konkurrenskraften. Denna bedömning är bl a baserad på underlag i form av en rad empiriska forskningsresultat som presenterats under senare år. I huvudsak är det frågan om skattningar av reallöneekvationer med olika mått på bl a arbetslösheten och arbetsmarknadspolitiska insatser som argu-

Docent VILLY BERGSTRÖM är chef för Fackföreningsrörelsens Institut för Ekonomisk Forskning, FIEF, Stockholm.

Professor KARL-GUSTAF LÖFGREN är verksam vid Institutionen för nationalekonomi, Umeå universitet.

* Vi är tacksamma för synpunkter från Jonas Agell, Roger Axelsson, Christian Nilsson, Per Skedinger och Jorn Stage.

¹ Se Bergman m fl [1991].

ment. Syftet med föreliggande artikel är att kritiskt granska detta underlag.

Ger forskningen säkert underlag?

Ett viktigt inslag i de senaste årens arbetsmarknad har varit "överhettning" – höga vakanstal och hög personalomsättning. I sådana lägen är varje vakans en signal om utebliven vinst. Lönerna drivs upp av arbetsgivarnas konkurrens om ett begränsat arbetskraftsutbud. Detta fenomen är konsistent med en traditionell *efterfrågeöverskottshypotes* för lönebildning och i någon mån med *effektivitetslöne modellen*, som tar explicit hänsyn till arbetsgivarnas agerande. I *fackförenings- och förhandlingsmodellerna* är fokuseringen däremot mera på fackföreningarna. När det blir fråga om empirisk formulering av teorierna kommer dock argumenten i ekvationerna att i stort sett sammanfalla. Det är svårt att empiriskt diskriminera mellan ansatserna.

När man nu varnar för att sätta in arbetsmarknadspolitik mot krisen är det därför att de sysselsatta i AMS-aktiviteter skulle utöva samma tryck (eller rentav starkare tryck) uppåt på lönerna, som om efterfrågan hade hållits uppe och dessa kvarstått i anställning på den ordinarie arbetsmarknaden. Den ståndpunkten måste i förhandlingsmodellen rimligen baseras på facket's agerande. Detta skulle inte påverkas av om det är kris på den öppna arbetsmarknaden om kristendenserna motverkas genom AMS-insatser. Att arbetsgivarnas konkurrens om arbetskraften för att fylla vakanser minskar vid en åtstramning på den ordinarie arbetsmarknaden beaktas således inte.

För att få en fullständig vägledning vid bedömning av detta problem fordras i princip en makroekonomisk modell med reallöner integrerade i en modell för produktion, sysselsättning och prisbildning. Enkla reallöneekvationer kan bara generera hypoteser för vidare prövning.

I *Tabell 1* har vi sammanställt informa-

tion om de reallöneekvationer som har åberopats i samband med kraven på att låta den öppna arbetslösheten stiga och underlåta att ackommodera med arbetsmarknadspolitiska åtgärder. Vi har använt följande definition och beteckningar i *Tabell 1*:

$$U+A+N=AK$$

där U står för öppet arbetslösa, A för personer sysselsatta genom arbetsmarknadspolitiska insatser, N för sysselsatta på den reguljära arbetsmarknaden samt slutligen AK för den totala arbetskraften.

Den empiriska forskningen om den svenska arbetsmarknaden har ansetts visa att reallönerna är mycket känsliga för variationer i arbetslösheten. Redan Brookingsrapporten (Bosworth m fl [1987]) framhöll detta och det är också ett genomgående drag i de studier som vi har sammanställt i *Tabell 1*. Resultaten från denna forskning kan ge visst hopp om en snabb dämpning av löneökningstakten och jämförelsevis lägre reallöner, när den extrema överhettningen övergått i en mer balanserad arbetsmarknad och tom högre arbetslöshet än "normal" sk friktionsarbetslöshet.

Arbetsmarknadspolitikens formulering i "modell-experimenten"

Vi har i *Tabell 1* tolkat de variabler som forskarna har använt ur ett ekonomiskt-politiskt perspektiv. Vi har försökt ange huruvida de mått på de arbetsmarknadspolitiska insatserna som används i studierna innebär att arbetslösa engageras i AMS-åtgärder, eller om de innebär att sysselsatta på den ordinarie arbetsmarknaden vid en konjunkturnedgång överförs till AMS-aktiviteter, allt annat lika. I det första fallet är det fråga om arbetsmarknadspolitiska åtgärder som ökar den ekonomiska aktiviteten genom att aktivera arbetslösa. I det andra är det fråga

Tabell 1 Sammanfattning av arbetsmarknadspolitikens formulering och effekter i forskningen om lönebildningen.

1. FORSKARE	2. KONSTANT- HÄLLET (andelar)	3. ARBETS- MARKNADS- POLITIK (andelar)	4. ARBETS- MARKNADEN	5. ELASTICITETEN 6. kort sikt	7. SIGNI- FIKANS
Calmfors & Forslund [1990] Tabell 7	Sysselsatta N/AK	A/(U+A)	Ökad aktivitet $\Delta U \rightarrow$ AMS	0,12	Ja
Tabell 8	Öppet arbetslösa U/AK	A/N	Omallokering $\Delta N \rightarrow$ AMS	0,10	Ja
Calmfors & Nymoén [1990] Tabell 8	Öppet arbetslösa U/AK	A/AK	Omallokering $\Delta N \rightarrow$ AMS	0,01	Nej
Tabell 9	Arbetslösa (U+A)/AK	A/(U+A)	Ökad aktivitet $\Delta U \rightarrow$ AMS	0,08	Ja
Calmfors & Forslund [1991] Ekvation 1-6	Sysselsatta N/AK	A/(U+A)	Ökad aktivitet $\Delta U \rightarrow$ AMS	0,15	Ja
Ekvation 7-12	Arbetslösa/sysselsatta U/N	A/N	Arbetskraften stiger $\Delta AK \rightarrow$ AMS	0,07	Ja
Holmlund [1990] Ekvation 1 och 2	Arbetslösa (U+A)/AK	A/AK	Ökad aktivitet $\Delta U \rightarrow$ AMS	0,03	Ja
Ekvation 3	Öppet arbetslösa U/AK	A/AK	Omallokering $\Delta N \rightarrow$ AMS	0,01	Nej
Skedinger [1990]	Öppet arbetslösa U/AK	A/AK	Omallokering $\Delta N \rightarrow$ AMS	0,015	Nej
Östros [1991]	Öppet arbetslösa U/AK	A/AK	Omallokering $\Delta N \rightarrow$ AMS	0,008	Ja

Anm: U står för öppet arbetslösa,

A för personer sysselsatta genom arbetsmarknadspolitiska insatser,

N för sysselsatta på den reguljära arbetsmarknaden och AK för den totala arbetskraften.

om en fullständig ackommodation av arbetslöshet, d v s arbetskraft överförs från full sysselsättning på den ordinarie arbetsmarknaden till AMS.

I samtliga ekvationer omnämnda i tabellen har vi undersökt måtten på arbetslöshet och arbetsmarknadspolitik (men ej på andra variabler som ingår i ekvationerna). Tabellen anger effekterna på reallönen av arbetsmarknadspolitik, vid given sysselsättning eller given arbetslöshet (kolumnerna 5 och 6). Genom att utnyttja sambandet ovan för arbetskraften, AK, kan vi tolka huruvida arbetsmarknadspolitik representerar ökad ekonomisk aktivitet eller omallokeringen av sysselsatta från den öppna arbetsmarknaden till AMS (kolumn 3). Exempelvis betyder $\Delta U \rightarrow$ AMS att arbetslösa engageras i AMS aktiviteter – aktivitetshöjning – medan $\Delta N \rightarrow$ AMS betyder att arbetslöshet på den ordinarie arbetsmarknaden ackommoderas, så att politiken representerar en omallokering av arbetskraften.

Det framgår av sammanställningen i *Tabell 1²* att när de arbetsmarknadspolitiska insatserna innebär en ökad aktivitetsnivå är effekterna på reallönen genomgående starkare (ofta flera gånger starkare) än när det är fråga om en omallokering vid given aktivitetsnivå. I fem fall i *Tabell 1* gäller ekvationerna ackommodation av stigande öppen arbetslöshet. I ett fall (Calmfors & Forslund [1991]) är variabeldefinitionen svårtolkad. Det torde emellertid i detta fall röra sig om att *förvärvsfrekvensen* tolkas som ett mått på den arbetsmarknadspolitiska aktiviteten. Man kan tänka sig att förvärvsfrekvensen kan höjas genom satsningar på Samhall, offentligt skyddat arbete, lönebidrag för arbetshandikappade i arbetskraften etc. Men variabeln i Calmfors och Forslund [1991] är ej begränsad till dessa AMS-insatser.

I tre av fallen, som avser ackommodation, är effekten icke statistiskt signifikant. Den arbetsmarknadspolitiska variabeln skall därför knappast vara med i lö-

nebildningsekvationerna i fråga. I ett fall (Östros [1991]), där det finns en signifikant effekt, är dataunderlaget ej aggregerade tidsserier utan individuella paneldata. Till dessa data har uppgifter om arbetsmarknadspolitiken på den *lokala* arbetsmarknaden adderats.

Skedinger [1990] använder det minst omfattande måttet på arbetsmarknadspolitik av samtliga studier omnämnda i *Tabell 1*, nämligen beredskapsarbeten. Effekterna på reallönen av arbetsmarknadspolitik blir ofta men inte alltid, signifikanta – det beror på vilken grupp av arbetstagare som studeras – när han använder aggregerade variabler. *Tabell 1* redovisar Skedingers resultat då alla grupper inkluderats. När Skedinger studerar olika åldersgrupper och *riktade* åtgärder mot dessa, får han genomgående signifikanta effekter (ej redovisade).

Ger historiska tidsserier rimligt underlag för bedömningarna?

När långsiktselasticiteter anges är det fråga om dynamiska representationer genom felkorrigeringsmodeller eller transformationer av Koyck-typ. Det är alltså dels fråga om den effekt som inträffar inom en period, dels den som består efter ett oändligt antal perioder (lång sikt). Förutsättningen för kalkylerna är att en åtgärd som en AMS-insats sker vid en given tidpunkt och blir bestående för all framtid.

Detta är en något märklig analysmetod för att undersöka effekterna av politikinsatser som till övervägande del är klart cykliska till sin karaktär – de har en begränsad varaktighet i tiden, en begräns-

² Siffrorna i kolumn 5 och 6 är elasticiteter (Calmfors m fl) eller semielasticiteter (övriga). Jämförelser mellan olika undersökningar kan inte göras direkt, däremot mellan ekvationer inom samma studie.

ning som alla torde vara medvetna om.³

När det gäller de starka effekterna på jämviktslönen av (små) variationer i den öppna arbetslösheten har den kritiken framförts att dataserierna från 1970- och 1980-talen genererats genom succesiva devalveringar (diskreta och automatiska genom valutakorgens konstruktion) på sammanlagt ca 40 procent mot ett genomsnitt av konkurrentländernas valutor. Denna period ger oss därför föga erfarenhet att bygga på om de svenska reallönerna skall sänkas i förhållande till de utländska genom att den *nominella* lönestegringstakten dras ned under den i omvärlden. Det är möjligt att en sådan anpassning fordrar mycket höga arbetslöshetstal.

Men om man tvivlar på det empiriska sambandet mellan den öppna arbetslösheten och reallönerna, därför att de senare anpassats genom en serie devalveringar, borde väl samma skepsis vidlåda sambandet mellan arbetsmarknadspolitiska insatser och reallönerna?

Baserat på forskningsunderlag av detta slag, rekommenderar SNS Konjunkturråd och Lars Calmfors ökad öppen arbetslöshet.⁴ Alla med erfarenhet av empirisk forskning vet att de redovisade skattningarna är några bland många mindre lyckade. Man måste därför vara skeptisk till empiriska resultat innan de konfirmeras med olika datauppsättningar, undersökningsperioder och modellformuleringar. Detta framhålls för övrigt också i Calmfors & Forslund [1991]. Om dagens arbetsmarknad törs man hysa den hypotesen att sjunkande vakanstal starkt bidrar till lugnare lönebildning. Detta torde knappast störas av att AMS sätter in åtgärder för dem som drabbas av öppen arbetslöshet.

Modelltekniska problem

Andra grundläggande egenskaper i de modeller vi diskuterar här manar till viss

försiktighet vid tolkningen av resultaten. Löneekvationer, som förutom arbetsmarknadspolitiska variabler har arbetslöshet som argument, uppfattas ofta, och måste rimligen uppfattas som sk reducerade former. De förutsätts därför fånga såväl utbuds- som efterfrågeeffekter och högerledsvariablerna uppfattas som exogent givna bestämningsfaktorer för reallönen. Det är ändå uppenbart att man inte kan uppfatta "arbetslösheten" som en exogen variabel. Men då kan man inte tolka koefficienterna framför arbetslöshetsvariablerna som mätare på effekten på lönen av en ändring av arbetslösheten. Om det finns ett långsiktigt samband mellan arbetslöshet och reallön – båda är endogena variabler – har detta inte någon kausal tolkning inom ramen för en statisk modell. Utsagor som att en höjning av arbetslösheten med x procent sänker reallönen med y procent är rent ut sagt nonsens om man inte preciserar vilken eller vilka exogena störningar och/eller politikvariabler som orsakar höjningen av arbetslösheten.

I de felkorrigeringsmodeller som formuleras av Holmlund [1990] och Calmfors & Nymoen [1990], som är skattade på kvartalsdata – och i princip tillåter endogena variabler i högerledet – uppkommer ett långsiktigt samband mellan reallön, produktivitet och relativ arbetslöshet. Detta innebär, i den mån reallönen och produktiviteten växer trendmässigt, att arbetslösheten växer eller faller trendmässigt! Värdena på koefficienterna innebär dessutom att den långsiktiga korrelationen mellan reallön och arbetslöshet är

³ Totalt sett har de arbetsmarknadspolitiska insatserna varit cykliska med en klar trend. Arbetsmarknadsutbildningen och beredskapsarbetena är cykliska, medan det finns en trend, utan cykler, i Samhalls verksamhet och de aktiviteter som stimuleras av lönebidragen.

⁴ Se Bergman mfl [1991], Calmfors [1991] samt radioekot och ekonomiekot 1990-11-14.

starkare än den kortsiktiga.⁵

Detta förbryllar oss, inte bara mot bakgrund av att en långsiktig vertikal Phillipskurva (existensen av en "naturlig arbetslöshet" eller sk "friktionsarbetslöshet") betyder att arbetslösheten är en stationär variabel, som svänger kring en jämviktsnivå utan också därför att löneandelen i historiens ljus visat sig svänga kring en stationär nivå.

Härav följer att vi bör vänta oss att produktivitet och reallön långsiktigt växer i samma takt. Men som framhålls i Vredin [1990] är detta inte förenligt med en felkorrigeringsmekanism i vilken också arbetslösheten ingår.

En möjlighet vore att introducera två felkorrigeringsmekanismer, en för reallön och produktivitet och en annan för reallohn och arbetslöshet. De modeller vi har undersökt innehåller emellertid bara en felkorrigeringsmekanism.

Däremot förefaller det rimligare att tro på en negativ korrelation mellan arbetslöshet och lönestegringstakt på kort sikt, medan reallönen på lång sikt bestäms av de teknologiska förutsättningarna.

Dessa invändningar mot den forskning vi granskat må vara tekniska men de gör att vi tills vidare hyser stor tveksamhet, när det gäller att lägga dessa modellspecifikationer till grund för politiska rekommendationer.

Eftersom forskarna i de studier vi har refererat till rätt väl har lyckats förklara den faktiska reallöneutvecklingen skulle man trots all skepsis kunna havda att deras teoretiska utgångspunkter – tex att fackföreningen ensidigt har makt att sätta lönen – inte är helt förkastliga. De tycks ha stöd i data.

Det finns emellertid anledning att vara försiktig på den punkten, bl a därför att de ekonometriska specifikationerna inte skiljer sig mycket från de specifikationer man skulle ha valt om hypotesen vore att arbetsmarknaden är en ren konkurrensmarknad.

En alternativ ansats

Låt oss se på en sådan traditionell mekanism för att bedöma arbetsmarknadspolitikens effekter, som vi anser innehåller en nog så plausibel koppling mellan reallön och arbetsmarknadspolitik som den som är implicit i fackföreningsmodellerna. Antag att lönestegringstakten bestäms via en klassisk mekanism grundad på efterfrågeöverskott. Låt efterfrågeöverskottet mätas av skillnaden mellan det relativa antalet vakanser och den relativa arbetslösheten. Låt vidare den procentuella ökningen av reallönen vara proportionell mot efterfrågeöverskottet.⁶

Vid en given inflationstakt och ett givet efterfrågeöverskott blir lönestegringstakten högre ju högre proportionalitetsfaktorn (löneflexibiliteten) är. Det föreligger också ett starkt samband mellan vakansantalet och arbetslöshetstalet. Detta samband $u = u(v)$, är den sk Beveridgekurvan, avbildad i *Figur 1*.⁷

⁵ I en motsvarande modell skattad på halvårsdata erhåller Karlsson & Lofgren [1990] ett signifikant långsiktigt samband mellan reallön och produktivitet, medan arbetslösheten erhåller en icke signifikant koefficient i felkorrigeringsmekanismen.

⁶ Sag att den relativa lönestegringstakten bestäms av sambandet:

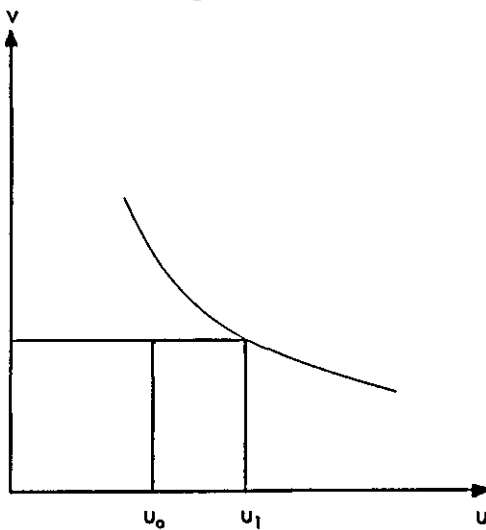
$$\frac{\dot{w}}{w} = \lambda(v-u) + \frac{\dot{p}}{p}$$

I sambandet ovan bestäms den relativa förändringen av lönen w av skillnaden mellan vakansantalet v och arbetslöshetstalet u , där både antalet vakanser och antalet arbetslösa relateras till arbetskraftens storlek. Koefficienten λ , den sk löneflexibiliteten, anger hur starkt lönerna reagerar på ett visst efterfrågeöverskott ($v > u$). Det sista argumentet är den förväntade relativa förändringen av prisnivån, p .

⁷ Med hänsyn tagen till detta samband, kan vi för reallönens (ω) förändring skriva:

$$\frac{\dot{\omega}}{\omega} = \frac{\dot{w}}{w} - \frac{\dot{p}}{p} = \lambda(v-u(v))$$

Figur 1 Beveridgekurvan.



En av den svenska arbetsmarknadspolitikens viktigaste effekter torde vara att förbättra "matchningen" på arbetsmarknaden, dvs att hålla Beveridgekurvan närmare origo än vad som tycks vara fallet i andra OECD-länder; den svenska kurvan streckad i *Figur 1*. (Se tex Drèze & Bean [1990]). Men implikationen av detta är att vid ett visst antal lediga platser blir efterfrågeöverskottet större på den svenska arbetsmarknaden än i andra länder. Därför borde lönerna, allt annat lika, också stiga snabbare och försvåra stabiliseringspolitiken.

Å andra sidan borde de utbudspåverkande åtgärderna – ett viktigt inslag i arbetsmarknadspolitikerna – liksom matchningsåtgärderna sänka löneflexibiliteten. Därför kan såväl vakanstal som arbetslöshetstal vara lägre vid samma aktivitetsnivå i ekonomin som i andra OECD-länder. Lönestegringarna blir då lägre. Nettoeffekten på lönebildningen av en "förbättrad" Beveridgekurva är *a priori* obestämmd.

Det är svårt att i ekonometriska skattningar av den modell som vi här diskuterat renodla effekten av arbetsmarknadspolitik. Som emellertid har visats av framför allt Nils Henrik Schager (tex Schager

[1988]) förmår modeller av detta slag förklara data på ett mycket tillfredställande sätt.

Till sist, det finns forskningsresultat som pekar i rakt motsatt riktning mot SNS och Calmfors rekommendationer. Just den svenska arbetsmarknadspolitikerna är nyckeln till den framgångsrika stabiliseringen av sysselsättningen i Sverige, när omvärlden upplever massarbetslöshet (se Jackman m fl [1990]).

Tyvärr är det väl så att det ofta går att uppbringa empiriskt stöd för det man tror på. Det är svårt – kanske omöjligt – att på nuvarande stadium diskriminera mellan effektivitetslönomodeller och fackföreningsmodeller, mellan klassisk teori om överskottsefterfrågan och förhandlingsmodeller. Vi kan inte göra experiment och dataunderlaget räcker ofta inte till knivskarp hypotesprövning. Det man vill bekräfta kan man ofta finna (visst) stöd för.

Slutord

Även om forskningsresultaten, av skäl som vi pekat på ovan, måste tolkas med försiktighet, tycks det finnas stöd för att arbetsmarknadspolitikerna höjer reallönerna när den sätts in så att aktivitetsnivån i ekonomin stimuleras. Däremot har arbetsmarknadspolitik svagt eller inget förklaringsvärde för lönebildningen, när det är frågan om insatser mot stigande arbetslöshet. Vi bedömer att arbetsmarknadspolitikens ogynnsamma effekter på lönebildningen är mindre än de som skulle uppkomma om man i förväg annonserade ett politikpaket bestående av en sänkning av arbetsgivaravgiften kombinerad med neddragningar av offentlig sektor vilket utlöses vid 4 procents arbetslöshet, vilket är Calmfors förslag. Härför har vi inget empiriskt stöd, men väl stöd i den moderna teorin för stabiliseringspolitik.

Det är relativt väl dokumenterat från andra europeiska länder, att det inte bara

är kortsiktiga kostnader med att inte ackommodera kostnadskriser. Inflationstakten sjunker, men ofta till priset av en hög bestående arbetslöshet. Det är också högst sannolikt att arbetsmarknadspolitik har en gynnsam effekt på de sociala problemen som arbetslöshet innebär. Vi är därför, kanske beroende på våra politiska värderingar, benägna att rekommendera utökade arbetsmarknadspolitiska insatser i en kraftig konjunkturedgång som det idag är frågan om.

Referenser

- Bergman, L, Jakobsson, U, Persson, M & Soderström, H T, [1991], *Sverige vid vändpunkten. Konjunkturrådets rapport 1991*. SNS Forlag, Stockholm.
- Calmfors, L, [1991], "Vi måste kunna sänka lönerna". *Dagens Nyheter* 1991-03-21.
- Calmfors, L & Forslund, A, [1990], "Wage Formation in Sweden". I Calmfors, L (red), *Wage Formation and Macroeconomic Policy in the Nordic Countries*. SNS Förlag, Stockholm och Oxford University Press, Oxford.
- Calmfors, L & Nymoén, R, [1991], "Nordic Employment". *Economic Policy*, nr 11, s 397-448.
- Calmfors, L & Forslund, A, [1991], "Real-Wage Determination and Labour Market Policies: The Swedish Experience". Stencil.
- Drèze, J & Bean, C, [1990], "European Unemployment: Lessons from a Multi-country Econometric Study". I Holmlund, B & Lofgren, K G (red), *Unemployment and Wage Determination in Europe*. Basil Blackwell, Oxford.
- Holmlund, B, [1990], *Svensk lönebildning – teori, empiri, politik*. Bilaga 24 till Långtidsutredningen 1990. Allmanna Förlaget, Stockholm.
- Jackman, R, Pissarides, C & Savouri, S, [1990], "Unemployment Policies". *Economic Policy*, nr 11, s 449-490.
- Karlsson, T & Lofgren, K G, [1990], "Comments on Drèze and Bean". I Holmlund, B & Lofgren, K G (red), *Unemployment and Wage Determination in Europe*. Basil Blackwell, Oxford.
- Layard, R, [1991], "Varför överge den svenska modellen?". *Ekonomisk Debatt*, årg 19, nr 4.
- Schager, N H, [1988] "Den svenska löneökningstakten". *Ekonomisk Debatt*, årg 16, nr 8, s 615-623.
- Shapiro, C & Stiglitz, J E, [1984], "Equilibrium Unemployment as a Worker Disciplinary Device". *American Economic Review*, vol 74, s 433-444.
- Skedinger, P, [1990], "Real Wages, Unemployment, and Labor Market Programs: A Disaggregated Analysis". Working Paper nr 83, FIEF, Stockholm.
- Vredin, A, [1990], Recension av Holmlund, B, [1990], *Svensk lönebildning – teori, empiri, politik*. Bilaga 24 till LU 90. *Ekonomisk Debatt*, årg 18, nr 6, s 601-605.
- Ostros, T, [1991], "Age-Earnings Profiles in Swedish Engineering Industry. A Study on Panel Data". Stencil. Uppsala Universitet.