

EWA RABINOWICZ
OLOF BOLIN

Pris- eller produktionskontroll i jordbruket

Ett förbryllande inslag i jordbrukspolitiken är att jordbrukarna får betalt för att inte producera. I denna artikel analyserar Ewa Rabinowicz och Olof Bolin det senaste inslaget i denna politik – trädesbidraget. Deras slutsats är att gradvis sänkta spannmålspriser kombinerade med kompensationsåtgärder och arealbidrag är ett överlägset alternativ.

"He was a long-limbed farmer, a God fearing, freedom loving, law abiding rugged individualist who held that federal aid to anyone but farmers was creeping socialism. . . His speciality was alfalfa, and he made a good thing out of not growing any. The Government paid him well for every bushel of alfalfa he did not grow. The more alfalfa he did not grow, the more money the Government gave him, and he spent every penny he didn't earn on new land to increase the amount of alfalfa he did not produce. . . He invested in land wisely and soon was not growing more alfalfa than any other man in the country."
(Joseph Heller, *Catch 22*)

Jordbrukspolitik har under lång tid förbryllat de oinvigda. Listan på märkliga inslag kan göras lång. Som exempel kan nämnas att medan den svenske konsumenten uppmanas att sänka sin sockerkonsumtion så hör sockerproduktionen till de mest stödda och lönsamma grödorna. Amerikanerna går ännu längre. I en jordbrukssektor med flera helt oreglerade varor är tobaksproduktionen föremål för omfattande stödåtgärder, medan konsu-

Docent EWA RABINOWICZ och professor OLOF BOLIN är båda verksamma vid Institutionen för ekonomi och statistik vid Lantbruksuniversitetet i Uppsala.

menten helst bör sluta röka. Jordbrukarna har svarat så villigt på dylika statliga produktionsstimulanser att man i allt större utsträckning försöker bli av med dyrbara överskott genom att betala dem för att inte producera.

I artikeln belyses effekterna av det senaste inslaget i denna politik, nämligen trädesbidraget.

Överproduktionen och dess orsaker

Hur har då Sverige, liksom västvärlden i stort, hamnat i en överproduktionskris där allt större överskott måste exporteras med stora subventioner? Kort och gott handlar det om för höga priser. Dessa priser motiveras med de jordbrukspolitiska målen, vilka blivit allt fler över tiden. Trots 22 års jordbrukspolitiskt utredande sedan 1942, och ändlösa diskussioner, finns ännu ingen precis definition av något av dessa mål (Hedlund & Lundahl [1985]). Vid jordbrukspolitikens implementering framstår emellertid inkomstmålet som det helt överskuggande. I valet mellan produktionsbalans och jordbrukarnas inkomster har man konsekvent prioriterat de senare. Det finns starka skäl att ifrågasätta möjligheterna att lång-

siktigt lösa jordbrukets inkomstproblem över matpriserna, (Rabinowicz & Bolin [1986]).

Jordbrukspolitiken tycks även framdeles bli präglad av oviljan att använda priset som balansskapande instrument. I stället införs produktionskontrollerande åtgärder i allt större utsträckning (investeringsförbud i byggnader, tvåprissystem på mjölk, avgifter på handelsgödsel och bekämpningsmedel). I en förtvivlad kamp mot effekterna av den förda prispolitiken tillgrips den ena regleringen efter den andra för att söka strypa den allestädes uppdykande produktionen.

Orsaken till överskottsproblemen är att priserna sätts i "förhandlingar" mellan jordbrukarna, konsumenterna och staten. I ett första steg fastställs därvid ett belopp som skall kompensera bönderna för stegrade kostnader (för att söka uppnå inkomstmålet). Fram till 1983 skedde denna beräkning i det närmaste automatiskt. I ett andra steg fördelas beloppet som prisstegringar på olika varor såsom mjölk, ost, fläsk, kött etc. Här har man tagit viss marknadshänsyn genom att prisökansliga varor (såsom mjölk och vete-mjöl) höjts mer än andra (Rabinowicz [1983]). Att ta marknadshänsyn i detta skede är föga effektivt eftersom de flesta varor kännetecknas av överutbud.

Politiken är dessutom ologisk. I det första steget motiveras prisstegringarna av kostnadsstegringarna medan prishöjningarna i det andra steget tas ut där de kan tas ut. Ingen garanti finns för att de produkter som haft en hög kostnadsutveckling får motsvarande priskompensation.

Föreslagna lösningar

De produktionskrympande åtgärder som nu sätts in har inte varit föremål för traditionell parlamentarisk behandling. Varken den senaste livsmedelspolitiska kommittén (LMK-83) eller den senaste jordbrukspolitiska propositionen (1984/85:

166) behandlade eller föreslog det tvåpris-system på mjölk som infördes 1 juli 1985. I höst införs ett system där bönder skall få ersättning för att ej producera spannmål (trädesbidrag) och i framtiden kan vi förvänta oss bidrag till åker som mer långsiktigt läggs i jordbank och tvåprissystem på spannmål. Alla dessa åtgärder innebär försök till kvantitativ styrning av produktionen med såväl kort- som långsiktiga effekter.

Spannmålsodlingens ekonomi

Som en startpunkt för analysen av trädesbidragets effekter ges här kortfattat några centrala fakta om spannmålsodlingens ekonomi. På den svenska åkerarealen om knappt 3 milj hektar odlas spannmål på ca 54 procent. Under ett normalår uppgår totalskörden till ca 5 800 milj kg, varav ca 1 500 milj kg exporteras. Av återstoden går drygt 500 milj kg vete till konsumtion, resten i stort sett till foder.

I debatten runt jordbrukets aktuella lönsamhetskris får man lätt intrycket att spannmålspriserna fallit starkt under senare år. Detta är emellertid felaktigt, som framgår av *Tabell 1*.

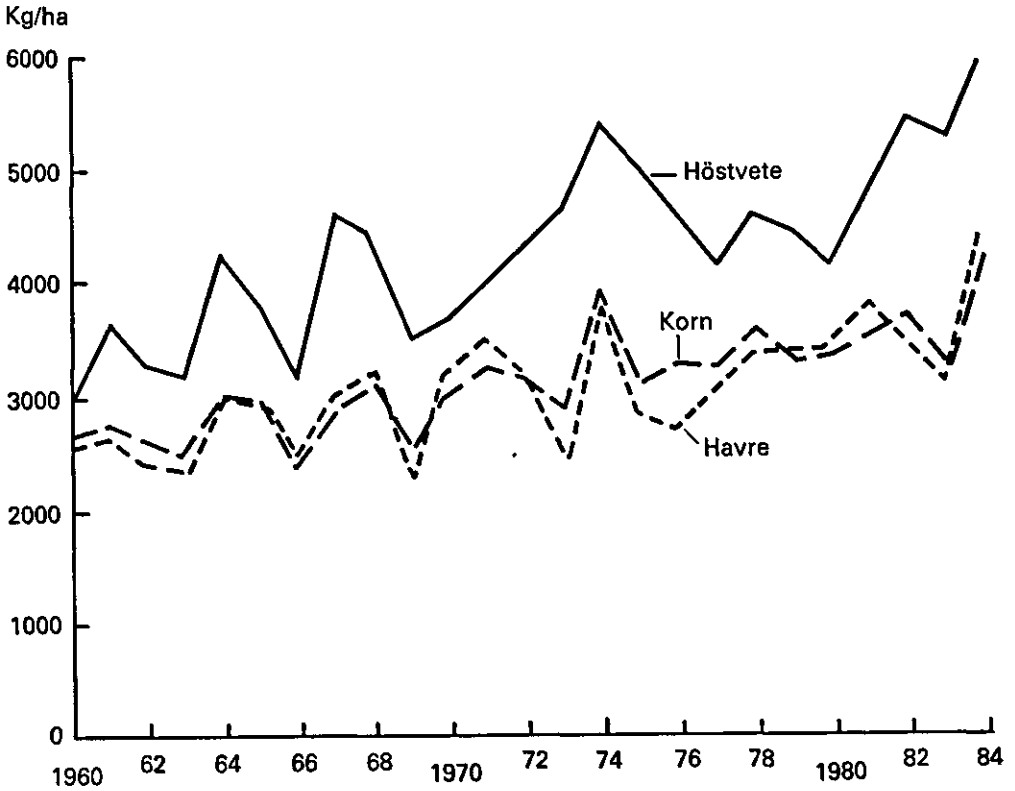
Tabell 1 Realprisutveckling i producentledet 1980-85

Vara	Procentuell utveckling för hela perioden
Vete	- 0,8
Råg	+ 4,1
Havre	- 4,5
Korn	- 1,2
Flask	- 8,4
Notkott	-25,0
Mjolk	- 1,7

Källa: Jordbruksekonomiska meddelanden, Statens jordbruksnämnd. (Som deflator har konsumentprisindex använts.)

Realprisnedgången på spannmål är blygsam, någon enstaka procent under en

Figur 1 Bärgad hektarskörd av höstvetete, korn och havre, medeltal för riket 1960–1984.
Kg



Källa: SCB, objektiv skördeuppskattning.

femårsperiod, speciellt i förhållande till animalieprisernas utveckling. Samtidigt har produktivitetstegringen i spannmålsodlingen legat på drygt 2 procent per år under perioden 1960–84. I Figur 1 visas avkastningsutvecklingen per hektar för höstvetete, korn och havre.

Spannmålsodlingen har klarat sig avsevärt bättre än animalieproduktionen, vilket illustreras med "timersättningen" i vete- respektive fläskproduktionen enligt Tabell 2. Värdena visar bidraget per insatt timme till såväl arbete som fasta kostnader.

Även med reservation för att de fasta kapitalkostnaderna kan skilja sig markant åt mellan de båda produktionsgrenarna så framgår det att spannmålsodlingen ger ett

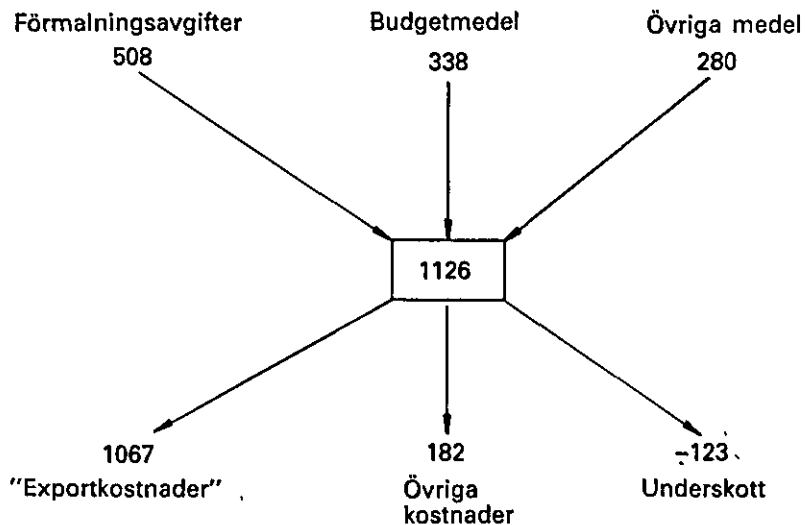
Tabell 2 "Timersättning" i vete- och fläskproduktionen i Götalands södra slättbygder

	Hög avkastning	Låg avkastning
Höstvetete	344	309
Slaktsvin	193	108

Källa: Totala intäkter minus särkostnader per hektar höstvetete respektive per slaktsvin dividerat med beräknad arbetsåtgång 1985/86 enligt Konsulentavdelningen vid Sveriges lantbruksuniversitet.

påtagligt högre bidrag per timme. Den har dessutom haft en gynnsammare lönsamhetsutveckling än animalieproduktionen. En bidragande faktor är att det ef-

Figur 2 Intäkter och kostnader för Svensk Spannmålshandel 1985/86, milj kr



Källa: DsJo 1986:2, s 9.

fektiva tullskyddet (där hänsyn även tas till tullskydd och skatter på insatsvarorna) är betydligt högre på spannmål än på fläsk och att högre spannmålspriser fördyrar fodret i animaliesektorn.

Fördelningsmässigt kan det tyckas märkligt att det effektiva tullskyddet är högre på spannmål än på animalier genom att stödet då främst kanaliseras till de stora spannmålsjordbruken på de högproduktiva slätterna. Detta ger en låg verkningsgrad på stödet till jordbruket om det enligt de uppsatta målen skall stödja låginkomsttagare (som huvudsakligen är animalieproducenter i skogs- och mellanbygder) och marginell produktion (av beredskapsskäl). I ett längre perspektiv blir det relativt större stödet till spannmålsodlingen ännu märkligare eftersom stödet i stort sett blir en utbetalning av jordränta till de bättre jordbruksbygderna.

Lönsamhetskrisen i spannmålsodlingen måste mot denna bakgrund antingen bero på att kostnaderna stigit kraftigt och/eller att odlarna numera inte ens på tämligen stora gårdar kan få en heltidsinkomst. Mot detta kan man emellertid invända att kostnaderna till stor del följt priset. Kost-

nadsindex har under den senaste femårsperioden bara stigit fem procent snabbare än konsumentprisindex. Arbetsbelastningen på en ren spannmålsgård är vidare så ojämnt fördelad över året att man inte kan räkna med full sysselsättning/inkomst bara från spannmålsproduktionen. Av dessa skäl kommer idag mindre än en tredjedel av jordbrukarnas totalinkomster från själva jordbruket och sektorn blir i hastigt takt en "deltidssektor".

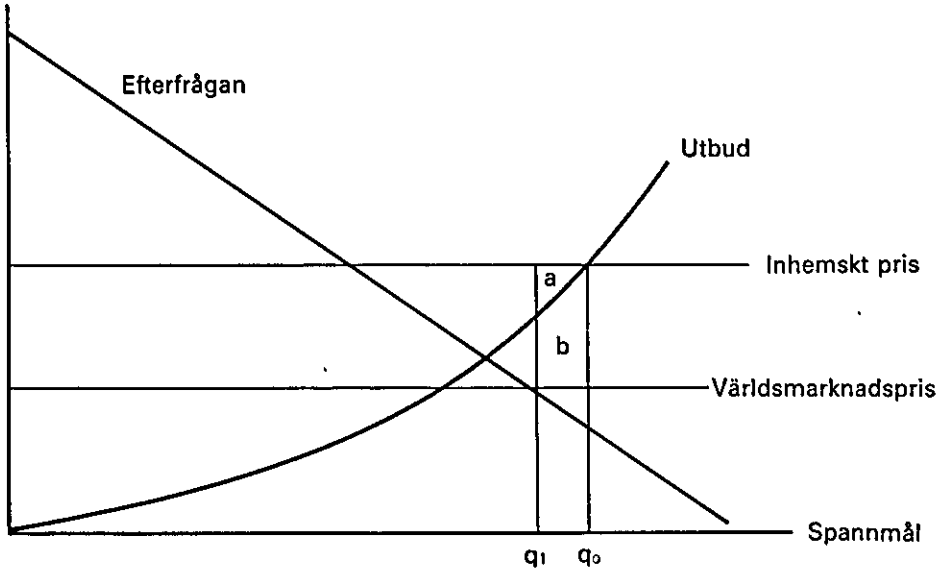
Spannmåls- och animalieproduktionen har olika metoder för finansiering av överskottet. Medan animalieproduktionen insamlar huvuddelen av exportbidragen i form av avgifter hos animalieproducenterna finansieras exportförlusterna på spannmål med konsumtionsskatter (förmalningsavgifter) och budgetmedel, d v s genom högre konsumentpriser och högre skatter. Numera bidrar också världens fattiga till överskottets finansiering genom att SIDA köper biståndsvete till inhemskt pris (Se den senaste jordbrukspolitiska prop 1984/85:166, s 69).

I Figur 2 visas de finansiella strömmarna i spannmålshandelns regleringskassa, Svensk Spannmålshandel, SSH. Genom

ANALYSRUTA

Trädesbidragets principiella innebörd

Pris på spannmål



Genom att lägga 200 000 hektar av spannmålsarealen i träda (ca 13 procent) sjunker produktionen från q_0 till q_1 , eller med beräknade 10 procent under ett normalår. Därmed vinner regleringskassan ytorna $a+b$, vilka tillsammans brukar benämnas "exportförlusten". Den måste emellertid betala ut minst ytan a i form av trädesbidrag för att kompensera för spannmålsodlarnas inkomstbortfall. Nettoeffekten för samhällsekonomin blir därför endast ytan b . Samhällsvinsten består i att merkostnaderna för den borttagna produktionen överstiger alternativvärdet som ju är världsmarknadspriset.

att kassan köper upp spannmålsöverskottet till ett tullskyddat inhemskt pris och säljer det till ett vanligtvis lägre pris på världsmarknaden uppstår ett underskott.

Underskott under en serie av år har lett till en ackumulerad förlust på 555 milj kr. Hur denna skall betalas är oklart. En del (250 milj kr) av skulden betalades vid den senaste uppgörelsen (november -86) med budgetmedel. Oklart är även begreppet "exportkostnader", som inte är en kostnad i vanlig mening utan mera behovet av att finansiera exportverksamheten. Där ligger inte enbart prisskillnaden mellan inhemskt pris och exportpris utan också kostnader för transporter, lagring och

handelsmarginaler.

Kan man nu mot denna hastigt tecknade bild av spannmålsodlingens ekonomi avgöra om jordbrukspolitikens senaste inslag trädesbidraget, gagnar det svenska folkhushållet?

Vad är ett trädesbidrag?

Spannmålskassans ekonomi är som framgått hårt ansträngd. Trots några år med goda världsmarknadspriser har den redovisat stora förluster. Bidragen från budgetmedel och konsumtionsskatter har inte räckt till och man har rullat en skuld på

drygt en halv miljard framför sig. Hur skall det då gå när nu världsmarknadspriserna kraftigt fallit med bl a dollarkursen och den exportbefrämjande amerikanska jordbrukspolitiken?

Den sk spannmålsgruppen har nyligen givit förslag till "Åtgärder för att minska spannmålsproduktionen på kort sikt" (Ds Jo 1986:2) för att stärka regleringskassans ekonomi. Genom att betala jordbrukare mellan 150 och 2.400 kr per hektar åker för att de skall lägga den i träda i främst spannmålsintensiva områden och på större spannmålsgårdar, beräknas i bästa fall 200 000 hektar läggas i träda och spannmålsexporten minska med 560 milj kg (ca en tredjedel). Därmed beräknas bonden hållas skadeslös och ekonomin i regleringskassorna förbättras med ca 200 milj kronor. Konsumenterna skulle inte märka någon förändring. Resonemanget illustreras med en enkel principfigur i vidstående analysruta.

Spannmålsgruppens kalkyl kan naturligtvis ifrågasättas på flera punkter. Det gäller framför allt

- de låga världsmarknadspriserna; vad säger att nuläget ovanligt låga priser gäller nästa år eller för en något längre period?
- verkningsgraden; amerikanska erfarenheter har visat en verkningsgrad på under 10 procent i sina jordbankssystem. En arealnedgång på tio procent sänker då produktionen med högst en procent. (Se Love, A et al, [1984])
- överskattning av produktionskostnaderna, dvs av alternativvärdet av de resurser som tas ur produktionen.

Snarare än att ta bort produktionen med den högsta kostnaden lägger man åker i träda även i högproduktiva regioner varvid vinsten blir lägre. Skulle man de facto acceptera spannmålsgruppens extremt låga världsmarknadspriser och höga produktionskostnader, så är det samhälls-

ekonomiskt fördelaktigt att lägga hela den svenska åkern i träda, betala för det, och samtidigt köpa all spannmål på världsmarknaden. Ett tecken på att spannmålsgruppen emellertid underskattat inkomstbortfallet är ett förslag från en lokal LRF-avdelning att låta de jordbrukare som ej vill lägga åker i träda betala en extra avgift.

Det är viktigt att inte förväxla regleringskassans ekonomi med samhällets. En illustration till detta är effekterna av en god skörd. Vid redan förbrukade kostnader är givetvis en så stor skörd som möjligt en välsignelse för den svenska nationen om bara världsmarknadspriset kan bekosta frakten till exporthamnen. För regleringskassan kan emellertid effekten av en god skörd bli förödande och uppfattas också som ett hot. Regleringsekonomiska hänsyn bör emellertid alltid underordnas de samhällsekonomiska.

Finns ett bättre alternativ?

Även om vi accepterar spannmålsgruppens kalkyler och därmed att trädesbidraget ger ett samhällsekonomiskt positivt netto, så kanske det finns andra, mer effektiva metoder. Vad skulle t ex hända om vi angrep överskottsproblemets grundorsak, det höga spannmålspriset. Låt oss sänka det så att samma produktionseffekt, -10 procent, uppnås. I övrigt utgår vi från samma premisser som spannmålsgruppen. Den första effekten är naturligtvis lägre inkomster hos spannmålsodlarna. Den andra effekten är att foderpriserna går ned i animaliesektorn. Detta leder till bättre ekonomi i denna sektor om inte animaliepriserna sänks i motsvarande grad. En sådan politik är emellertid föga meningsfull eftersom vi då kommer att expandera en exportproduktion som kostar mer än vad världsmarknaden vill betala. Välfärdsvinsterna läcker foljaktligen ut till utländska konsumenter. Regleringskomplexet fungerar m o så att en synbarligen sund ekonomisk åt-

gård (att sänka tullskyddet på spannmål) kan, *ceteris paribus*, leda till välfärdsföruster för nationen.

För att inhemskt kunna dra nytta av ett sänkt spannmålspris måste därför vinsterna tas ut genom sänkta konsumentpriser på animalier och genom att vi i Sverige får glädjen av att själva äta upp överskottet. Att minska överskotten med sänkta spannmålspriser som överföres i lägre konsumentpriser på animalier ger i jämförelse med träda följande fördelar:

För det *första* ökar samhällsvinsterna (i ett kortsiktigt och statistiskt perspektiv) med minst mellan 30 och 300 milj kr per år enbart genom animaliekonsumenternas konsumtionsökning. (En fullständig redovisning av kalkylmetodiken och beräkningarna finns hos författarna på institutionen för ekonomi och statistik vid Sveriges lantbruksuniversitet). Till detta skall fogas att en prissänkning tar bort den dyrbaraste produktionen först, medan trädespolitiken även reducerar lågkostnadsproduktion. För det *andra* blir den totala animaliekonsumtionen billigare och ökar, varvid obalanserna på denna marknad minskar. För det *tredje* blir det positiva miljöeffekter genom en lägre handelsgödsel- och kemikalieanvändning inom *hela* produktionen. I fallet med träda bortfaller givetvis dessa insatser på själva trädan, men bibehålles eller ökar på resterande areal. Vidare minskar jordflykt och utlakning av näringsämnen eftersom en mindre areal hålls öppen. För det *fjärde* ger det lägre spannmålspriset ett lägre tryck på prisstegringar i hela livsmedelskedjan och flexibiliteten i sektorn kan sägas öka i och med att differensen mellan svenskt och utländskt pris minskar (eller bortfaller). Därmed ökas marknadsinslaget och prisets förmåga att förmedla information mellan konsumenter och producenter, t ex genom att dämpa incitamenten att nyttja högintensiv teknologi.

För det *femte* minskar regleringsgraden och administrationskostnaderna. Att be-

vaka *ett* pris är mindre resurskrävande än att teckna bortåt 10 000–20 000 trädeskontrakt årligen och kontrollera deras efterlevnad. För det *sjätte* uppnås en inkomstfördelning mellan stora spannmålsproducenter och animaliekonsumenter, som bättre synes rimma med jordbrukspolitikens pris- och inkomstmål. Detta leder i sin tur till lägre jordräntor vilket gagnar nystartande lantbrukare genom ett lägre kapitalbehov vid gårdsköp. För det *sjunde* bibehålls en sund betalningsprincip där man får ersättning för utförda prestationer istället för att som i fallet med träda betala ut förlorad jordränta till markägare som ej brukar sin jord.

Slutligen innebär sänkta spannmålspriser en politik som ändå med stor sannolikhet måste föras på sikt med tanke på de stora obalansproblemen i jordbrukssektorn och regleringskassornas hårt ansträngda ekonomi. Vid en *helt* fri inhemsk prisbildning skulle sannolikt även spannmålskvalitén höjas och hanteringskostnaderna i spannmålshandeln sjunka, genom den nya incitamentsstruktur och marknadsdynamik som då uppstår.

Till nackdelarna med en prissänkingspolitik hör

- lägre lönsamhet och jordräntor hos befintliga brukare,
- en eventuell nedläggning av åkerareal.

Dessa nackdelar kan emellertid motverkas helt eller delvis genom de vinster som uppstår. Inkomstproblemet kan åtgärdas genom någon form av kompensation, t ex med ett arealbidrag av engångstyp, medan nedläggningshotad åkermark kan hållas öppen, om man så vill, med ett årligt arealbidrag.

Den första åtgärden motiveras av att man bryter spelregler som gällt under mycket lång tid och som därför kapitaliserats i jordvärdena och i andra varaktiga tillgångar. Den andra åtgärden är ett ef-

fektivt och billigt sätt att upprätthålla arealer, som annars skulle läggas ned.

Eventuellt kan både kompensations- och arealnedläggningsproblemet lösas genom att lägga om hela jordbruksstödet på ett generellt arealbidrag och i övrigt låta priserna fritt bildas. Det är ett enkelt och genomsiktligt system. Nackdelen är att en stor del av bidraget direkt kapitaliseras i högre jordräntor och då inte bidrar till lösningen av sektorns långsiktiga inkomstproblem. Ett generellt arealbidrag skulle dock omfördela jordräntor från de södra delarna av landet till de norra och skulle också kunna innebära en sänkning av den totala jordräntan.

Långsiktiga effekter

Produktionskontrollerande åtgärder kapitaliseras snabbt i de produktionsrättigheter som uppstår antingen de består av kvoter eller är förenade med ägandet av en jordbruksfastighet. I två-prissystemets Kanada kan mjölkkvoterna köpas och säljas. Produktionsrätten för en mjölkko motsvarar idag åtta gånger kons värde (World Bank, [1986]). Värdet av kon är starkt underordnat privilegiet att få producera mjök från densamma. Kvotvärdet antyder också att lönsamheten är hög och att priset på mjölken är högt i förhållande till produktionskostnaden.

I ett jordbanks- eller trädessystem blir verkningsgraden troligen allt lägre ju längre tiden går. Genom anpassningar blir det de lågavkastande resurserna som tas ut ur produktionen. Samtidigt är risken stor för att ledigblivna resurser används för att producera andra grödor eller samma grödor på annat håll, t ex genom ökad intensitet på resterande areal. Ett behov uppstår av att öka trädesarealen eller jordbanken i takt med de ständiga avkastningsökningarna.

Slutkommentar

Att med produktionskontrollerande åtgärder i form av två-pris, investeringför-

bud, resursavgifter, trädes- och jordbankssystem, begränsa de negativa konsekvenserna av en högprispolitik är en samhällsekonomiskt betänkelig lösning. En dylik politik saknar motsvarighet inom andra delar av samhällsekonomin.

Prispolitiken bär huvudskulden till jordbrukets överskottsproblem genom att stimulera investeringar och avkastningsstegrande forskningsinsatser i tron att åkermark är en starkt begränsande produktionsfaktor. Med trädesbidrag och jordbank vidmakthåller man denna knapphetssyn. Åkermark kan dock knappast betraktas som en begränsande faktor längre. Den naturliga konsekvensen av detta faktum vore fallande markpriser och övergång till en mer extensiv, och därmed miljövänligare arealanvändning. Prispolitikens ledstjärna har varit inkomstmålet. Begränsning av produktionen är en fortsättning på samma väg. När man kvoterar produktionen i stället för att sänka priset till jämviktsnivån tror man sig lösa böndernas inkomstproblem genom att utvinna marknadens monopolräntor. Långsiktigt löser man emellertid inte inkomstproblemet med en produktionsbegränsning, däremot uppträder en serie negativa sideeffekter.

Vilka är då alternativen? Svaret på frågan beror givetvis på vilka mål som är relevanta och hur pass radikala omläggningar av jordbrukspolitikerna det politiska systemet kan acceptera.

Träda och jordbank är ett naturligt sätt för ett byråkratiskt system att lösa uppkomna problem (Bolin et al, [1984], kap 4), där de regleringsekonomiska aspekterna ofta väger tyngre än de samhällsekonomiska. På kort sikt och med ett *i övrigt oförändrat* regleringssystem kan också ett bidrag för att inte odla vissa delar av svensk åkermark ge ett positivt samhällsnetto. På längre sikt är de negativa effekterna stora.

Gradvis sänkta spannmålspriser mot världsmarknadens nivå kombinerade med kompensationsåtgärder och areal-

bidrag är en samhällsekonomiskt överlägsen politik. En annan möjlighet (för animaliemarknaden) vore importkvoteringsar, där importen begränsas till exempelvis 5–15 procent av den inhemska konsumtionen medan prisbildningen i övrigt bestäms av marknadskrafterna. Även om detta är ekvivalent med ett visst tullskydd så gäller detta i statisk snarare än i dynamisk bemärkelse. Ett dylikt importskydd behöver t ex bara förhandlas *en gång* medan de nuvarande pris-(tullskydds-)förhandlingarna upprepas *två gånger per år*. Vidare förhindrar man på detta sätt att skyddet som nu skett förvandlas från ett importskydd till ett exportbidrag.

Referenser

- Bolin, O, Meyerson, P-M & Ståhl, I, [1984], *Makten över maten*. SNS, Stockholm.
- Hedlund, S & Lundahl, M, [1985], *Beredskap eller protektionism*. Liber, Stockholm.
- Jordbruks- och livsmedelspolitik*. Huvudbetänkande av 1983 års livsmedelskommitté, SOU 1984:86. Liber, Stockholm.
- Love, A, Rausser, G & Freebairn, J [1984], "The Effectiveness of Government Policy in Controlling Agricultural Output". Paper presented at the summer meeting of the American Agricultural Economics Association, Ithaca, New York. August.
- Rabinowicz, E, [1983], "En simuleringsmodell för svenskt jordbruk i samspel med nationell och global ekonomi". Institutionen för ekonomi och statistik, Sveriges lantbruksuniversitet, Uppsala.
- Rabinowicz, E & Bolin, O, [1986], "Price or Supply Management". Bidrag till EAAE-konferensen i Finland. Maj.
- Regeringens proposition om livsmedelspolitiken, 1984/85:166.
- World Development Report 1986*. World Bank, Oxford, Oxford University Press.
- Åtgärder för att minska spannmålsproduktionen på sikt*. DsJö 1986:2. Jordbruksdepartementet, Stockholm.