

# Transfererings- och inkomstskattesystemets effekter på hushållens materiella standard\*

*En allt större del av hushållens inkomster omfördelas via skatte- och transfereringssystemen. I denna artikel ger Björn Gustafsson en översikt av de direkta omfördelningseffekterna av inkomstskatterna och transfereringarna till hushållen. Omfördelningen sker framför allt till äldre och ensamstående med barn. Mer oväntat är kanske att det sker en omfördelning från gifta/samboende med barn.*

Hushållen får betalningar från det offentliga i form av transfereringar och betalar i sin tur inkomstskatt. Barnbidrag, ålderspension och sjukersättning är exempel på transfereringar till hushållen. Transfereringar och inkomstskatt är betalningar för vilka det inte finns någon direkt motprestation. Denna artikel handlar om transfereringarnas och inkomstskattens storlek i Sverige, och om deras inverkan på den materiella standardens fördelning i befolkningen.

Transfereringar och inkomstskatt har många effekter på hushållen. Här tas inte alla upp, utan intresset koncentreras till de direkta fördelningseffekterna. Transfereringar och inkomstskatt kan även inverka på hushållens arbetsutbud och sparande.<sup>1</sup> Mycket talar för att utan transfereringar och inkomstskatt skulle

det totala arbetsutbudet, och därmed produktionen och inkomsterna i samhället ha varit större. Eftersom ett av målen för den ekonomiska politiken är ekonomisk tillväxt är detta negativt. Mot detta skall ställas att transfereringar och inkomstskatt kan medföra en jämnare fördelning av den materiella standarden, något som är ett annat mål för den ekonomiska politiken.<sup>2</sup>

Transfereringarnas och inkomstskattens storlek i ekonomin kan ses som resultat av en avvägning mellan tillväxtmålet och fördelningsmålet. Avvägningen görs inom det politiska systemet. För att välinformerat kunna dis-

<sup>1</sup> Förutom att transfereringar påverkar storleken av den sammanlagda produktionen, tar dess administration resurser i anspråk. Sådana resursanspråk är för vissa transfereringar inte obetydliga, se Ds Fi 1983:22. För litteraturoversikt angående forskning om hur transfereringar påverkar sparande, arbetsutbud och inkomstfördelning se Danziger, Haveman & Plotnick (1981), Aaron [1982] eller Ståhlberg [1983]!

<sup>2</sup> Det torde inte vara fel påstått att fördelningsmålet intar en perifer plats i många fackekonomers tankevärld. Darför händer det att fördelningsmålet helt glöms bort när den ekonomiska politikens mål raknas upp. (Se Myhrman [1983])

\* Uppsatsen bygger på en rapport till expertgruppen för studier i offentlig ekonomi (ESO) Ds Fi 1984:17. För synpunkter på tidigare utkast tackar jag Arne Bigsten och deltagare vid arbetsseminariet kring social forskning, socialpolitik och välfärdssamhälle på Skytteholm oktober 1984.

*Ekonom dr BJÖRN GUSTAFSSON är verksam vid nationalekonomiska institutionen vid Göteborgs universitet. Han har skrivit en avhandling om uppväxtförhållandenas betydelse för inkomsten och bedrivit forskning om inkomstfördelningen i Sverige.*

## Transfereringarnas och inkomstskattens storlek

Tabell 1. Hushållens inkomster och inkomstanvändning 1982 enligt nationalräkenskaper

Debet		Kredit	
	Miljarder kronor		Miljarder kronor
Räntor m m	42,9	Löner inkl kollektiva avgifter	390,1
Skatter och andra transfereringar till offentlig sektor	138,6	Avgår kollektiva avgifter	108,5
Övriga transfereringar	4,6	Summa löner exkl avgifter	281,6
Disponibel inkomst	334,0	Företagarinkomster, räntor, kapitalersättningar	105,3
Privat konsumtion	333,0	Transfereringar från offentlig sektor	117,7
Sparande	1,0	Övriga transfereringar	15,6
Summa utgifter och sparande	520,2	Summa inkomster	520,2

kutera avvägningen krävs kännedom om transfereringarnas och inkomstskattens inverkan på både fördelningen och tillväxten. Denna uppsats syftar till att kasta ljus över den förra typen av effekter, och därmed bidra med en, men därmed inte den enda, nödvändiga förutsättningen för en välinformerad diskussion om inkomstskattens och transfereringarnas roll i den svenska ekonomin.

Det skall också inledningsvis sägas att *transfereringar och inkomstskatter utgör bara en del av fördelningspolitiken*. Utanför framställningen faller t ex indirekta skatter, arbetsgivaravgifter, bostads- och livsmedelssubventioner trots att de är av betydelse för hushållens konsumtionsmöjligheter.<sup>3</sup>

Hur stora är transfereringarna till hushållen och hur stor är inkomstskatten? Inkomster och inkomstanvändning år 1982 för samtliga svenska hushåll beskrivs i *tabell 1*.<sup>4</sup> Kreditsidan visar hushållens inkomster, där den största enskilda posten är löner. Den näst största inkomstposten 117,7 miljarder kronor

är transfereringar från offentlig sektor. Transfereringar till hushållen från offentlig sektor är större än summan av hushållens företagarinkomster, ränte- och kapitalersättningar. Nästan var fjärde krona som hushållen använde till utgifter eller sparande är inkomster i form av transfereringar från offentlig sektor.

På debetsidan i *tabell 1* ser vi hushållens inkomstanvändning. Den största posten är privat konsumtion, därefter kommer skatter och andra transfereringar till offentlig sektor. Dessa upp-

<sup>3</sup> Vissa försök att studera effekter av en större del av de offentliga utgifternas effekter på inkomstfördelningen finns. I Storbritannien har årligen beräkningar publicerats enligt vilka omkring halften av alla offentliga utgifter och inkomster kunnat fördelas på olika hushåll (t ex Economic Trends [1982]). Liknande beräkningar har genomförts av den västtyska transfereringsundersökningskommittén, se Krupp [1983]. Ett svenskt exempel är Franzen, Lövgren & Rosenberg [1976]. För en kritik av tillämpningen i Storbritannien, se O'Higgins [1980] och av angreppssattet som sådant se King [1980] och Bird [1980].

<sup>4</sup> Hur gränsen skall dras mellan vad som räknas som transferering till hushållet och inte är ibland förknippat med problem. Gränsen är inte den samma i alla delar av den officiella statistiken.

Figur 1 Transfereringar och inkomstskatt (negativa transfereringar) mellan hushållen och offentlig sektor i förhållande till hushållens totala inkomster åren 1963, 1970 och 1976–1982 (Underlaget till figuren är hämtat från nationalräkenskaperna)



Underlaget till figuren är hämtat från SM N 1983:2.5.

gick 1982 till 138,6 miljarder kronor, och är således något större än transfereringarna. I beloppet för privat konsumtion ingår mervärdesskatt och andra varuskatter.

Transfereringarna har inte alltid varit lika viktiga för hushållens inkomster. Figur 1 visar hur transfereringarnas och inkomstskattens betydelse har förändrats de senaste båda decennierna. Transfereringarna, den undre kurvan, har ökat trendmässigt från att år 1963 ha utgjort mindre än 10 procent av hushållens totala inkomster. Inkomstskattens relativa storlek har däremot utvecklats annorlunda. Den var mycket större än transfereringarna under 1960-talets början, och ökade kraftigt tills 1970-talets början, men har därefter inte undergått någon större förändring. Transfereringarnas expansion under 1970-talet har alltså inte motsvarats av en expansion av inkomstskatten. I stället har de varuanknutna skatterna och olika typer av lönebaserade avgifter ökat i betydelse.

Den svenska utvecklingen mot allt större transfereringar är inte unik. Motsvarande mönster återfinns i många andra länder.<sup>5</sup>

### Transfereringarnas struktur

Transfereringarna i Sverige är koncentrerade till den offentliga sektorns centrala nivå. Några överföringar kommer från kommunerna, men beloppen utgör mindre än 10 procent av alla överföringar till hushållen.

Transfereringarnas varierande syften beskrivs med hjälp av tabell 2. Lägga märke till att den tillämpade klassificeringen inte är helt invändningsfri. En överföring kan ha flera funktioner, inte enbart en som förutsätts i tabellen.

Nästan hälften av alla överföringar avser ålderdom, i huvudsak ålderspension inom folkpensioneringen och ATP. Dessa belopp har ökat kraftigt. Mellan 1976 och 1982 ökade beloppen överförda med anledning av ålderdom reellt sett med 66 procent, att jämföra med en ökning av samtliga transfereringar med 29 procent och i stort sett oförändrade disponibla inkomster för hushållssektorn.

Kring en fjärdedel av transfereringarna avser sjukdom och handikapp.

<sup>5</sup> Se Beck [1981].

**Tabell 2. Offentliga transfereringar efter huvudsaklig funktion**

Huvudsaklig funktion	Belopp år 1982 miljarder kronor	Relativ fördelning 1982 procent
Ålderdom	46,7	44
Sjukdom och handikapp	25,9	24
Barn o föräldraskap	11,4	11
Arbetslöshet	6,5	6
Bostadskonsumtion	6,4	6
Efterlevande vuxna	3,8	4
Risker i arbetslivet	2,1	2
Studier	2,1	2
Socialbidrag	1,8	2
Summa	106,7	101

Det rör sig om kortvariga utbetalningar i form av sjukpenning inom sjukförsäkringen, men även om långvariga utbetalningar i form av förtidspension. Överföringarna i form av sjukpenning har reallt sett minskat sedan mitten av 1970-talet, medan de i form av förtidspension har ökat. En tiondel av överföringarna sker på grund av barn.

### Beräkningsmetod

I denna uppsats jämförs förhållanden före respektive efter transfereringar och inkomstskatt. *De effekter som därmed fångas upp är de som brukar kallas för direkta.* Däremot visas inte indirekta effekter, som består i att transfereringar och inkomstskatt påverkar förhållanden före transfereringar och inkomstskatt. Exempel härpå är att transfereringar kan minska arbetsutbudet och därmed minska inkomsten före transfereringar. Utan ålderspension hade några personer arbetat mer under ålderdomen. Därför kan jämförelse av förhållanden före och efter transfereringar och inkomstskatt överdriva systemets effekter.

De presenterade figurerna bygger på att *familjen, inte primärt individen, är*

*den enhet som bestämmer individens materiella standard.* Bakom detta ligger föreställningen att en persons materiella standard utgår från de resurser familjen har tillgängliga, och alla familjemedlemmar antas ha samma materiella standard. Som en familj räknas en eller två sammanboende vuxna med i förekommande fall barn under 18 år.

För att göra familjer med varierande storlek jämförbara *krävs ett viktsystem som speglar familjernas varierande behov.* Ett enkelt sådant är att räkna per capita, men man kan resa vägande invändningar mot ett så enkelt viktsystem: är det rimligt ange en nyföddas behov som lika stora som det en vuxen individ har. Det finns olika framgångsvägar för att nå ett tillämpligt viktsystem, och man kan inte bortse från att de resultat som presenteras är känsliga för val av viktsystem. Här används ett budgetförslag som Konsumentverket utarbetat för olika familjetyper.<sup>6</sup>

En helt annan typ av begränsning är

<sup>6</sup> En genomgång av olika tänkbara viktsystem visar att det främst är synen på en del barnfamiljers materiella standard som påverkas av val av viktsystem. För utförligare diskussion härom se Gustafsson [1984].

att *beräkningarna visar den materiella standarden*. Men materiell standard är inte det enda som hushållen värderar. Vissa skillnader i materiell standard behöver inte innebära någon skillnad i välfärd, där välfärd är vad som är relevant för politiken.

*Vad anger en familjs materiella standard?* Denna kan skrivas som summan av flera komponenter: En komponent är monetära inkomster, dvs faktorinkomster och transfereringar minus inkomstskatt. En annan komponent är betalningar in natura. Båda dessa komponenter har här beaktats. Dock förekommer problem med värdering av vissa inkomsposter, och alla inkomster har inte rapporterats. Man kan hävda att även mängden fritid skall räknas som komponent i den materiella standarden. Ökad fritid kan sänka levnadskostnaderna. Fritiden kan även ha ett värde i sig. Men i beräkningarna av materiell standard som redovisas här har inte mängden tid som familjerna har till sitt förfogande beaktats.<sup>7</sup>

*Beräkningarna i det följande avser tidsperioden ett år.* Ett år är den period som i huvudsak är aktuell för inkomsttaxeringarna, men därmed inte den enda tänkbara vid fördelningsstudier. Vilken tidsperiod som väljs har betydelse för vilka effekter en typ transfereringar ter sig ha. Några överföringar har varaktighet som är kortare än ett år. Sett över perioden ett år kan de te sig ha små effekter eftersom effekterna uppträder under en del av året. En betydande del av alla transfereringar har en varaktighet för mottagaren som är längre än ett år. En fullständig utvärdering av deras effekter bör därför gälla en period som är längre än ett år.

*Tabeller och figurer grundas på vad hushållen verkligen mottagit i form av transfereringar och betalt som inkomstskatt.* Dataunderlaget för uppgifterna är SCBs undersökning av hushållens inkomster (HINK-undersökningen). Un-

dersökningen skall täcka hela svenska befolkningen, utom personer som tillhör institutionshushåll. Datainsamlingen sker dels genom brevenkät till hushållen, dels genom att använda olika myndigheters register. Inkomstuppgifterna har tillkommit på det senare sättet.

## En totalbild

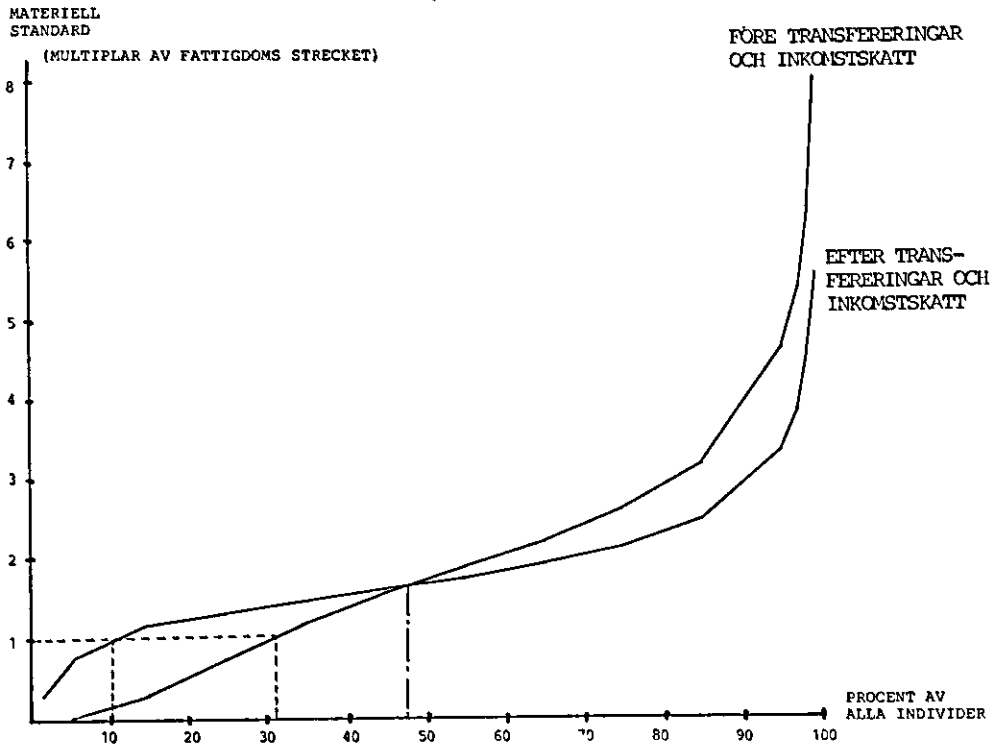
*Figur 2* har konstruerats för att överskådligt visa hur transfererings- och skattesystemet påverkar den materiella standarden i befolkningen. Där visas efter den horisontella axeln procent av personerna i befolkningen ordnad efter den materiella standardens storlek. Efter den vertikala axeln har ansatts värdet för den materiella standarden uttryckt som multiplar av "fattigdomstrecket", såsom detta framgår av Konsumentverkets budgetförslag. De inritade kurvorna står för fördelning före respektive efter beaktande av inkomstskatt och transfereringar.<sup>8</sup> Jämförelse mellan kurvorna ger en bild av transfererings- och inkomstskattesystemets effekter.

I den vänstra delen av *figur 2* ligger kurvan för materiell standard efter transfereringar och inkomstskatt över den före transfereringar och inkomstskatt. Kurvorna skär varandra vid 47 procent av befolkningen. Transfererings- och inkomstskattesystemet innebär alltså att en knapp hälft av perso-

<sup>7</sup> Värderingen av fritiden är inte oproblematiske, men att problemet går att hantera i empiriska undersökningar av materiell standard framgår av några studier: Garfinkel & Haveman [1977], Layard & Zabalza [1979], Smith [1979], Vickery [1977].

<sup>8</sup> Märk av individerna har ordnats efter den materiella standarden före respektive efter transfereringar och inkomstskatt. Samma individ återfinns inte nödvändigtvis lika långt till höger för båda kurvorna. Transfererings- och inkomstskattesystemet förändrar individernas rangordning i fördelningen efter materiell standard, en aspekt som inte behandlas här. Konstruktionen av kurvorna som visar den materiella standardens fördelning är långtifrån allmant vedertagen. Figuren bygger på att det är *individens* materiella standard som är av intresse, inte primärt hushållets materiella standard.

**Figur 2. Den materiella standardens fördelning i Sverige före och efter transfereringar och inkomstskatt 1981**



nerna i befolkningen får höjd materiell standard, medan en ungefär lika stor del får lägre materiell standard. Transfererings- och inkomstskattesystemet är alltså definitivt inte en "rundgång" om härmed menas att vad varje hushåll varje år betalar i inkomstskatt får det tillbaka i form av transfereringar, utan transfererings- och inkomstskattesystemet omfördelar verkligen den materiella standarden under ett år.

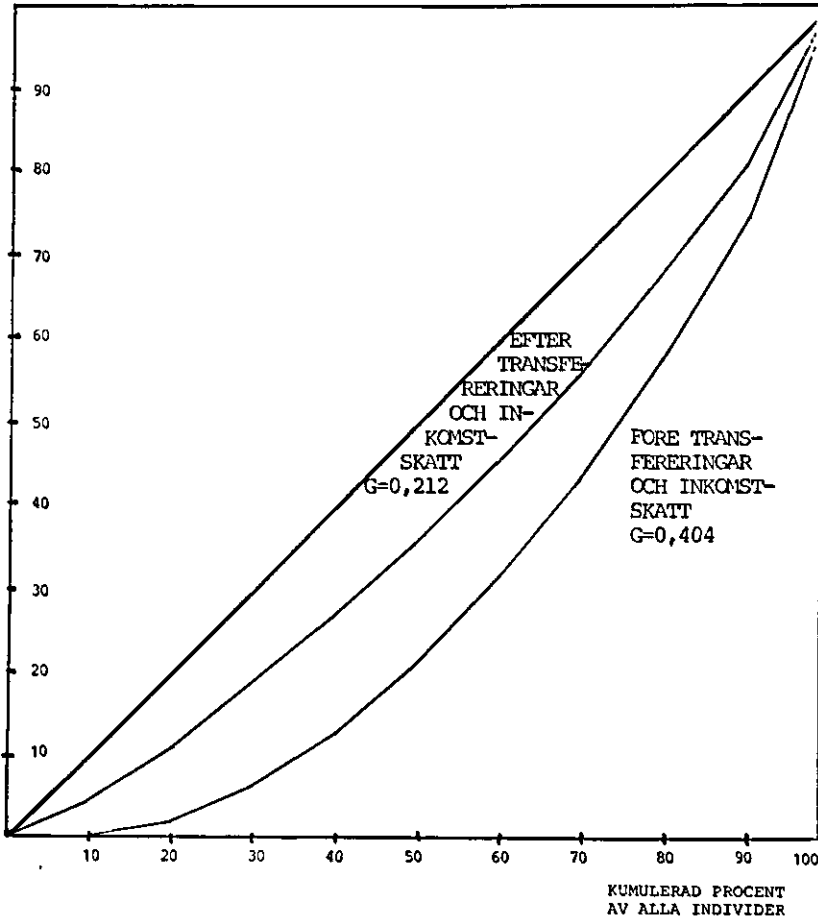
Den materiella standarden för personer i Sverige är betydligt jämnare fördelad efter transfereringar och inkomstskatt än före transfereringar och inkomstskatt. Påståendet följer av *figur 3* som är Lorenz-diagram för materiell standard före och efter transfereringar och inkomstskatt. Lorenz-diagram är en metod att studera en eller flera fördelningars *jämnh*et. För att rita in en kurva rangordnas individerna, från låga värden till höga. I diagramsystemet

avsätts efter den horisontella axeln efter rangordningen kumulerad procentandel av alla individer. Efter den vertikala axeln avsätts kumulerad procentandel av den totala materiella standarden. Så anger punkten (20,11) att de 20 procent med lägst materiell standard ihopa förfogar över 11 procent av den materiella standarden.

Diagonalen i Lorenz-diagrammet står för en helt jämn fördelning. I denna har t ex 20 procent av alla individer även 20 procent av den materiella standarden. I ett Lorenz-diagram måste en kurva alltid vara belägen under eller på diagonalen. Ju längre bort från diagonalen kurvan befinner sig, desto ojämnare är fördelningen. Eftersom kurvan för materiell standard efter transfereringar och inkomstskatt i *figur 3* är belägen närmare diagonalen än kurvan för materiell standard före transfere-

**Figur 3. Lorenz-diagram över materiell standard före och efter transfereringar och inkomstskatt 1981**

KUMULERAD PROCENT AV  
MATERIELL STANDARD



ringar och inkomstskatt följer att den förra fördelningen är jämnare än den senare: Transfereringarna och inkomstskatten har således verkat utjämnande.

Den materiella standarden mäts i *figur 2* i enheten fattigdomsstreck. Personer med materiell standard lägre än en enhet är alltså ekonomiskt "fattiga". Beroende på hur den materiella standarden beräknas, och beroende på hur fattigdomsstrecket sätts, följer att 3 till 8 procent av individerna räknas som fattiga efter transfereringar och in-

komstskatt.<sup>9</sup> Detta skall jämföras med att mellan 21 och 30 procent av befolkningen räknas som fattiga före transfereringar och inkomstskatt. Det betyder att transfereringarna tar en betydande del av befolkningen ur fattigdom.

### Några omfördelningsegenskaper

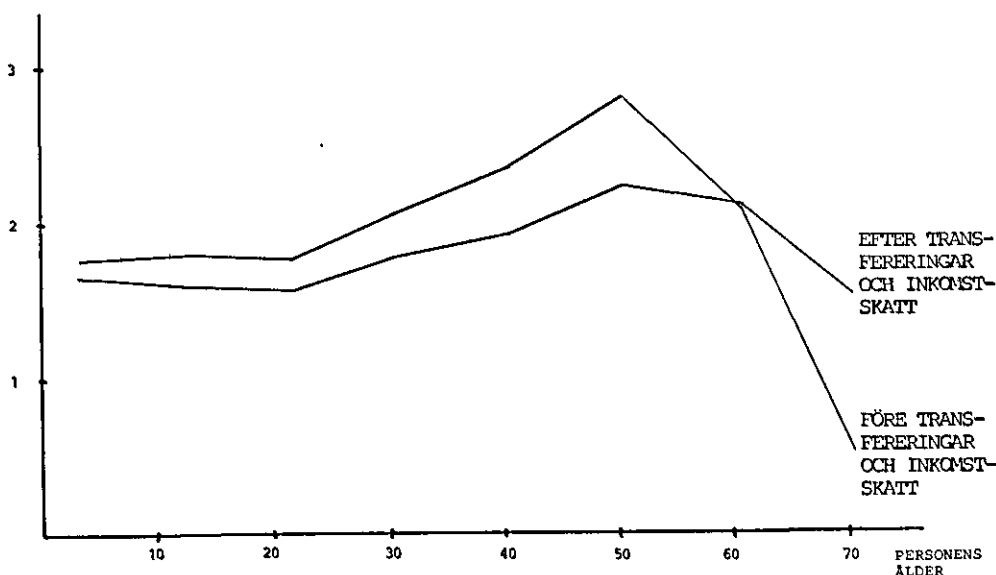
Mellan vilka omfördelar transfererings- och inkomstskattesystemet den

<sup>9</sup> Uppgifterna om andelen fattiga bygger på från *figur 2* skilda beräkningar. För utförligare diskussion om mått på fattigdom, och den svenska fattigdomens storlek se Gustafsson [1984].

Figur 4. Materiell standard före och efter transfereringar och inkomstskatt efter ålder 1981

Enhet: personer

MATERIELL STANDARD  
(MULTIPLAR AV FATTIGDOMS STRECKET)



materiella standarden? Genom att dela upp befolkningen efter några egenskaper och studera medelvärden skall vi se på några av systemets centrala omfördelningsegenskaper.<sup>10</sup>

*Transfererings- och inkomstskattesystemet fördelar om materiell standard från barn, yngre och medelålders personer till de äldre.* Detta visas i figur 4 som återger medelvärden angående materiell standard före respektive efter transfereringar och inkomstskatt efter ålder. För alla åldrar upp till ca 60 år är kurvan efter transfereringar och inkomstskatt belägen under den före transfereringar och inkomstskatt, därefter gäller motsatsen. Eftersom de allra flesta unga och medelålders personer så småningom blir äldre är omfördelningen en omfördelning över livscykeln. Omfördelningen från aktiva till äldre kommer till stånd genom att de aktiva betalar den dominerande delen av inkomstskatten, medan de äldre mottar en stor del av transfereringarna.<sup>11</sup>

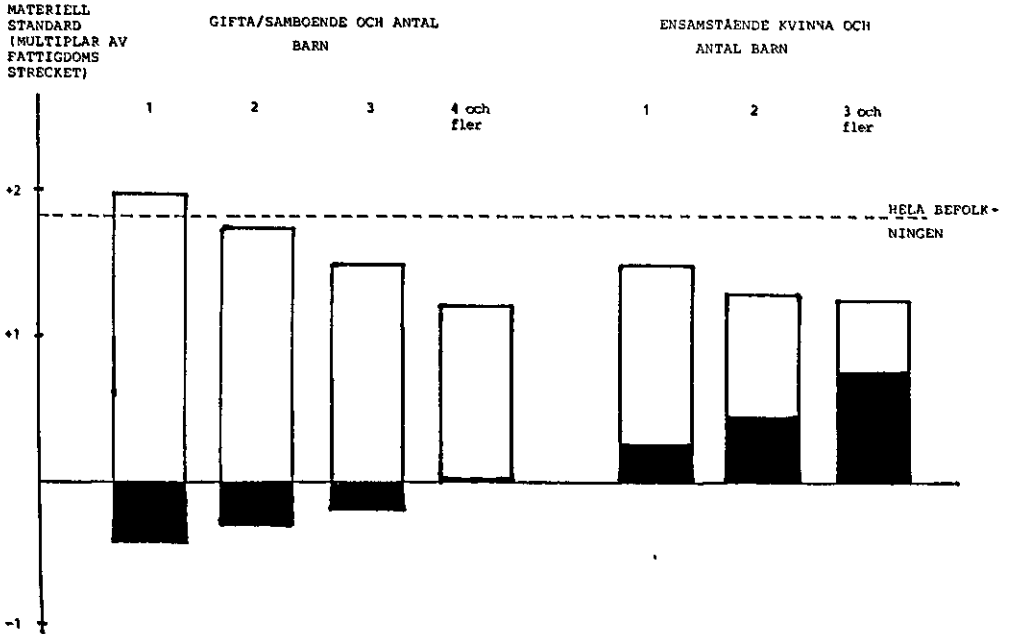
Observera att transfererings- och inkomstskattesystemet innebär att barn, i genomsnitt, har lägre materiell standard än före transfereringar och inkomstskatt. Visserligen är många transfereringar riktade till familjer med barn. Men många barn finns i familjer där de vuxna betalar förhållandevis mycket inkomstskatt.

Figur 4 visar att medelvärdet för den materiella standarden bland vuxna ökar med åldern, fram till 50-årsåldern, därefter avtar medelvärdet. Störst är

<sup>10</sup> I rapporten till ESO visas även att systemet jämnar ut den materiella standarden mellan män och kvinnor, samt att det jämnar ut skillnader i materiell standard mellan de med lång arbetstid och andra. Där visas även att omfördelning sker inom var åldersklass.

<sup>11</sup> Märk att i figur 4 har vi inte tagit hänsyn till andra skatter än inkomstskatten. Avgifter till ATP, till folkpensioneringen och sjukförsäkringen samt andra lönerelaterade avgifter som företagen levererar in avser personer som förvärvsarbetar, inte de äldre. Tas detta förhållande i beaktande ter sig omfördelningen från dem i aktiva åldrar till de äldre som avsevärt större än vad figuren visar.

**Figur 5. Materiell standard och transfererings- och inkomstskattesaldo i olika typer barnfamiljer 1981.**



skillnaden mellan kurvorna för åldrarna med högst materiell standard. De åldersklasser som avstår mest genom transfererings- och inkomstskattesystemet är de som har högst materiell standard.

*Transfererings- och inkomstskattesystemet medför i genomsnitt höjd materiell standard för ensamstående med barn, men sänkt materiell standard för gifta/samboende med högst tre barn. Höjden av staplarna i figur 5 visar den genomsnittliga nivån för den materiella standarden efter transfereringar och inkomstskatt. De fyllda stapeldelarna uttrycker transfererings- och inkomstskattesaldot: skillnaden mellan materiell standard före och efter transfereringar och inkomstskatt. Saldon under den horisontella axeln är negativa och anger att den materiella standarden är lägre efter transfereringar och inkomstskatt än före transfereringar och inkomstskatt. Saldon belägna över den horisontella axeln anger att den mate-*

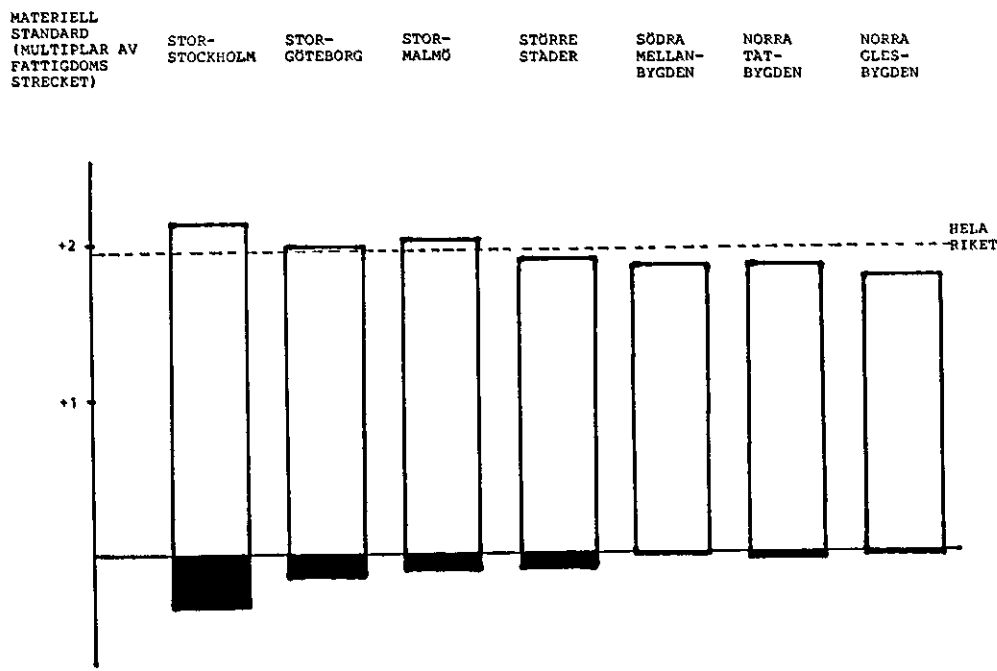
riella standarden är högre efter transfereringar och inkomstskatt än före transfereringar och inkomstskatt.

*Figur 5* visar negativa saldon för gifta/samboende med ett, två eller tre barn. Störst är det negativa transfererings- och inkomstskattesaldot för enbarnsfamiljer. Saldot avtar med antal barn i familjen och är nära noll för familjer med minst fyra barn. För alla typer ensamföräldrar är saldot positivt och dess storlek tilltar med antal barn.

Storleken av transfererings- och inkomstskattesaldona skall förstås mot bakgrund av nivåerna för den materiella standarden i de olika familjetyperna. Giftna/samboende med ett eller två barn har en materiell standard som överensstämmer med den för befolkningen genomsnittliga. I övriga typer barnfamiljer är medelvärdet för den materiella standarden lägre, och det avtar med antal barn i familjen.

*Transfererings- och inkomstskattesystemet jämnar ut regionala skillnader i*

Figur 6. Materiell standard och transfererings- och inkomstskattesaldo efter H-region 1979



*materiell standard.* De skattepliktiga inkomsterna är vanligen högre för personer som bor i storstäder än för andra, alltså betalar storstadsinvånare i genomsnitt mer i inkomstskatt än de som bor i glesbygden. Det finns proportionellt många fler äldre i glesbygden än i storstäderna. Därför mottar glesbygdsbefolkningen i genomsnitt större transfereringar än storstadsbefolkningen.

Figur 6 visar personernas materiella standard och transfererings- och inkomstskattesaldo efter H-region.<sup>12</sup> Högst är den materiella standarden i Stor-Stockholm, där det negativa transferingssaldot också är störst. Medan den materiella standarden bland invånare i Stor-Stockholm var 19 procent högre än den för riket genomsnittliga före transfereringar och inkomstskatt var den inte mer än 10 procent högre efter transfereringar och inkomstskatt. Medan den materiella standarden för invånare i norra glesbygden var 13 pro-

cent lägre än den för riket genomsnittliga före transfereringar och inkomstskatt, var skillnaden 8 procent efter transfereringar och inkomstskatt.

### Sammanfattning

Transfereringar, betalningar utan direkt motprestation, har ökat i betydelse för de svenska hushållens inkomster, liksom fallet har varit i många andra länder. Nästan var fjärde krona de svenska hushållen använder till utgifter eller sparande är inkomster i form av transfereringar från offentlig sektor. Även om transfereringarna är stora är de inte så dominerande som ibland hävdas. Jämför Lybeck [1984], och Siven [1984] som båda övedriver transfereringarnas betydelse. De sätter transfereringarnas storlek i förhållande till den disponibla inkomstens storlek. Detta

<sup>12</sup> Vid beräkningarna har hänsyn tagits till regionala skillnader i kostnader genom att låta fattigdomsstreckets nivå variera mellan olika delar av riket.

kan bli missvisande eftersom transfereringar kan ge upphov till inkomstskatter. Överdriften kan visas på följande sätt: Om transfereringarna finansierar 40 procent av konsumtionen, som Siven hävdar, är det även rätt att lönerna finansierar 85 procent, och andra faktorinkomster finansierar 32 procent. Det vill säga, konsumtionen har finansierats till sammanlagt drygt 150 procent!

Transfereringarna i Sverige är koncentrerade till den offentliga sektorns centrala nivå. Överföringarna har många syften. Nästan hälften av alla överföringar avser ålderdom. Kring en fjärdedel av de överförda beloppen avser sjukdom och handikapp. Överföringar på grund av barn står för en tiondel av alla transfereringar.

Transfereringar och inkomstskatt har många effekter på hushållen. Här belyses fördelningseffekter genom att beskriva hushållens materiella standard före och efter transfereringar och inkomstskatt. Beräkningarna avser tidsperioden ett år, de bygger på att familjen är den minsta enhet som bestämmer individens materiella standard.

Beräkningarna pekar på att en knapp hälft av befolkningen får höjd materiell standard genom transfereringar och inkomstskatt. För en ungefär lika stor befolkningsandel medför transfereringarna och inkomstskatten sänkt materiell standard. Transfereringarna och inkomstskatten jämnar ut olikheten i den materiella standarden. Genom transfereringar tas många ut ur fattigdom.

Transfererings- och inkomstskattsystemet fördelar om materiell standard över livscykeln, dvs från barn, yngre och medelålders personer till de äldre. Systemet medför, i genomsnitt, höjd materiell standard för ensamstående med barn, men sänkt materiell standard för gifta/samboende med högst tre barn. Genom överföringarna och inkomstskatten minskas de regionala skillnaderna i materiell standard.

## Referenser

- Aaron, H., [1982], *Economic Effects of Social Security*. The Brookings Institution, Washington
- Bird, R., [1980], "Income Redistribution Through the Fiscal System: The Limits of Knowledge" *American Economic Review* vol 70
- Beck, M., (1981) *Government Spending — Trends and Issues*, Praeger, New York
- Danziger, S., Haveman R. & Plotnick, R., [1981], "How Income Transfer Programs Affect Work, Savings and the Income Distribution: A Critical Review" *Journal of Economic Literature* Vol XIX
- Economic Trends* no 339, januari 1982 "The Effects of Taxes and Benefits on Household Income, 1980"
- Finansdepartementet: *Administrationskostnader för några transfereringar* Ds Fi 1983:22, Rapport till ESO
- Franzén, T., Lövgren, K. & Rosenberg, I., [1976], *Skatter och offentliga utgifters effekter på inkomstfördelningen* (Diss), Stockholm
- Garfinkel, I., & Haveman, R. [1977], *Earnings Capacity, Poverty and Inequality*, Academic Press, New York
- Gustafsson, B., [1984] *En bok om fattigdom*, Studentlitteratur
- King, M., [1980], "How Effective Have Fiscal Policies Been in Changing the Distribution of Income and Wealth", *American Economic Review* Vol 70
- Krupp, H.-J., [1983], "Problems in Measuring Volume, Distributional Impact and Effects on the Transfer System — the Experience of the German Transfer Enquiry Committee", Uppsats presenterad för IARIWs 18 Generalkonferens i Luxemburg
- Layard, R. & Zabalza, A., [1979], "Family Income Distribution: Explanation and Policy Evaluation", *Journal of Political Economy*, Vol 87, No 5, part II
- Lybeck, J., [1984], "Hur stor är den offentliga sektorn?" *Ekonomisk Debatt* nr 2
- Myhrman, J., [1983], "Vad har hänt med stabiliseringspolitiken?" *Ekonomisk Debatt* nr 8
- O'Higgins, M., [1980], "The Distributive Effects of Public Expenditure and Taxation: An Agnostic View of the CSO Analyses" in Sandford, C. Pond, C. & Walker, R., (Eds) *Taxation and Social Policy*, Heineman Educational Books, London
- Siven, C.-H., [1984], "Politik och ekonomi i Sverige under 1970-talet" *Ekonomisk Debatt* nr 2
- Smith, J., [1979], "The Distribution of Family Earnings" *Journal of Political Economy*, Vol 87
- Ståhlberg, A.-C., [1983], "Socialförsäkringarna i ekonomisk analys" i *Inför omprövningen. Alternativ till dagens socialförsäkringar*, Liber förlag
- Vickery, C., [1977], "The Time-poor: A New Look at Poverty", *The Journal of Human Resources*, Vol XII